



**12 janvier**  
**14 h - 17 h**  
**Ancien cinéma le Savoy**

***Quels possibles avènements pour cet espace ?***

Restitution des propositions des étudiants  
de DSAAD espace La Martinière Diderot



Synthèse de la démarche de travail collaborative entre le DSAAD La Martinière Diderot et Mifimédia pour penser le devenir de l'ancien Cinéma Le Savoy à Tarare

**Dans le cadre de la réhabilitation de l'ancien cinéma Le Savoy , le porteur de projet Mifimédia a établi une convention de partenariat avec l'Ecole Supérieure de Design la Martinière Diderot. Cette convention a permis aux étudiants du Diplôme Supérieur d'Arts Appliqués Design 1° année d'effectuer une démarche d'étude et de valorisation de ce futur lieu de spectacle. Cette approche, accompagnée par l'agence Sable, s'est déroulée en trois temps :**

### **1- Diagnostic territoire & pratiques**

Etude de cas de la ville de Tarare par les étudiants qui a démarré par une visite du cinéma et un lancement sur site avec des personnes ressources du territoire (élus, responsables culture de la COR ou de la ville, architecte-urbaniste, acteurs du monde culturel, etc.)  
> Restitution sous la forme d'un document de diagnostic et d'un temps de présentation et d'échange à La Martinière Diderot en présence de Edouard Rober (Mifimédia) et Romain Kiesgen (Sable).

### **2- Programme d'intervention**

Propositions de programme d'intervention pour le cinéma, issues du diagnostic à partir d'un travail en binôme à la Martinière Diderot.

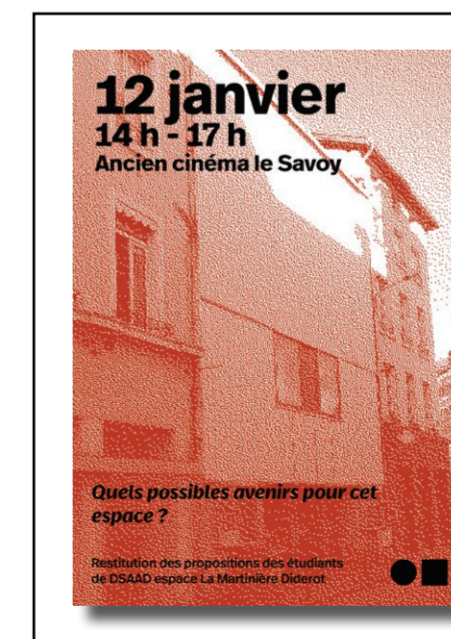
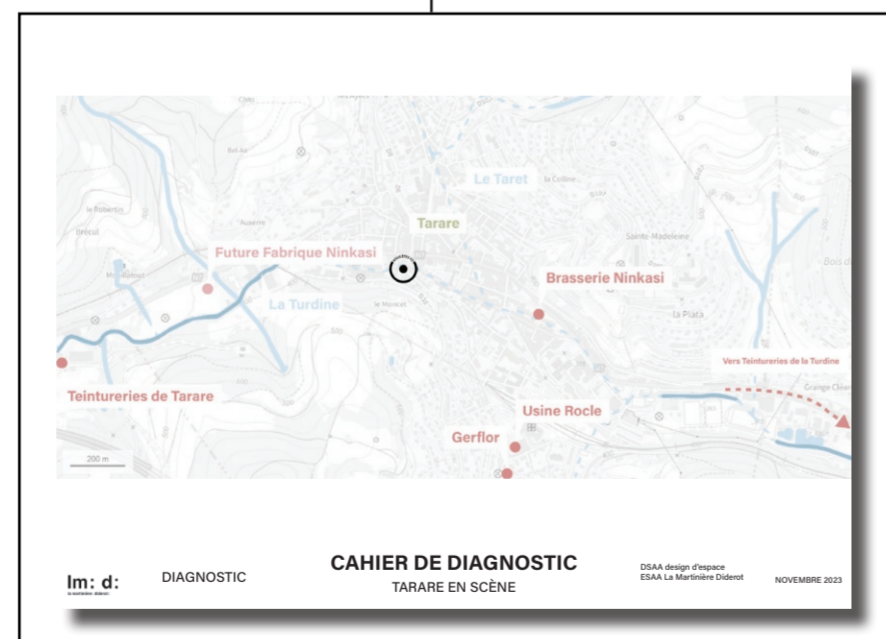
### **3- Hypothèses et APS**

Formalisation du programme d'intervention par les étudiants en binôme à La Martinière-Diderot  
> Restitution sous la forme de deux panneaux format AO présentant les projets, d'une maquette d'étude présentés au cours d'une exposition sur site avec les étudiants, les professeurs, les élus et les acteurs culturels du territoire.

**Ce livret témoigne de la démarche menée au cours des mois de Septembre 2023 à Janvier 2024.**

# Déroulement de la démarche

ETAPES DE TRAVAIL	DIAGNOSTIC du 29/09 au 20/10				USAGES & PROGRAMMATION du 9/11 au 17/11		APS du 23/11 au				EXPO 12/01/24
	29/09	12 & 13/10	19 & 20/10	VACANCES	9 & 10/11	16 & 17/11	23 & 24/11	7 & 8/12	14 & 15/12	21 & 22/12	
OBJECTIFS	LANCEMENT Visites & Rencontres	fabrication DIAGNOSTIC	Présentation du diagnostic	Etude de cas d'un lieu culturel	Mise en forme collective du DIAGNOSTIC	PROGRAMME d'intervention	RECHERCHES	HYPOTHÈSES	DEV	RESTITUTION LIVRABLES	
CONTENU & LIVRABLES	Prise de brief, relevés (photo/vidéo, mesures...), observations collecte informations, adresses pour contact	En binôme et par entrée (historique, usages, flux, etc.)	Vendredi 20 AM : oral diag		Mise en commun des diagnostics pour créer un document à 6 entrées	Mise en forme détaillée du programme	Recherches formelles et sémantiques		maquettes type les WS	Exposition à Tarare : Poster + Maquette	
					livrable cahiers diagnostic	cahier des charges (sujet?)	démarche créative				
						cahier des charges perso					



# Lancement de la démarche

La démarche a fait l'objet d'une exposition conviviale sur site avec les étudiants, les professeurs, les élus et les acteurs culturels du territoire le 12 janvier 2024.

Visite du Théâtre  
par la directrice Céline Vallat



Présentation des enjeux au Savoy  
par Romain Kiesgen, architecte



Visite de La Bobine et présentation  
par Joelle Rambert directrice  
du Tiers Lieu



Présentation des enjeux culturels par  
Anais Eschenbrauner



Visite de la Micro-Folie



Présentation des enjeux au Savoy



# Diagnostic territoire & pratiques

**Le diagnostic a été réalisé par 12 étudiant•es du DSAA Design d'espace de l'ESAA La Martinière-Diderot en novembre 2023. Cet état des lieux recense, sur la ville de Tarare et son territoire élargi, les problèmes, les forces, les potentialités, les enjeux urbains, culturels et environnementaux.**

Il a fourni des explications sur l'évolution du passé et des appréciations sur l'évolution future. Ce travail a donné lieu à un processus participatif réparti selon 12 approches :

- Par le paysage et la géographie,
- Par la configuration, axes & trame urbaine, la morphologie et la typologie,
- Par les réseaux, interconnexions, mobilités et déplacements,
- Par l'Histoire et les histoires
- Par les ressources locales, l'économie circulaire, les initiatives et projets en cours
- Par les usages et la pratique,

Ce diagnostic fut réalisé en partenariat avec Édouard Robert, promoteur immobilier et propriétaire du cinéma, et Romain Kiesgen, architecte chargé de la rénovation. Il a fait l'objet d'un document de restitution global du travail des étudiants et d'une présentation à La Martinière. Les pages suivantes en présentent quelques extraits.

**TARARE**  
Des paysages urbains variés

**Tarare**  
**Parc Thivel**  
**Cinéma Le Savoy**  
**Gymnase des Trois Vallées**

https://www.geoportail.gouv.fr/  
Photographies prises lors de la visite de Tarare du 29.09.23

La ville de Tarare comporte quatre paysages principaux. Au centre-ville, on trouve de nombreux immeubles mitoyens de faible hauteur. Sur les hauteurs qui entourent la ville sont implantées des maisons individuelles. Le long de la N7 et de la Turdine sont regroupés les anciennes zones industrielles. Enfin, Tarare possède un grand parc centre-ville.

parcs et espaces verts  
Tissu urbain continu  
Tissu urbain discontinu  
zones industrielles et commerciales

ROBERT Edouard  
KIESGEN Romain-agence SABLE  
**Im: d:** DIAGNOSTIC

**PAYSAGES & GÉOGRAPHIE**  
TARARE EN SCÈNE

MENAULT Nino  
COLON-MIEUSSET Léia <13>  
NOVEMBRE 2023

**LA TRAME DE TARARE**  
Trois axes de circulation importants. Des points de vue limités

Les axes majeurs qui scindent la ville de Tarare

Perspectives possibles sur le Savoy depuis les axes de circulation.

Depuis la D8 (rue de la pêcheurie), la perspective est pratiquement frontale puisque nous sommes face au Savoy. Le point de vue nous accompagne jusqu'au Savoy. Cette situation peut être un avantage pour le Savoy

En contrepartie, le bâtiment avoisine un croisement, un carrefour ou la visibilité du Savoy, n'est pas évidente. Enfin, quelle que soit sa visibilité, le bâtiment ne fait pas signal et les Tarariens passent quotidiennement sans prêter attention.

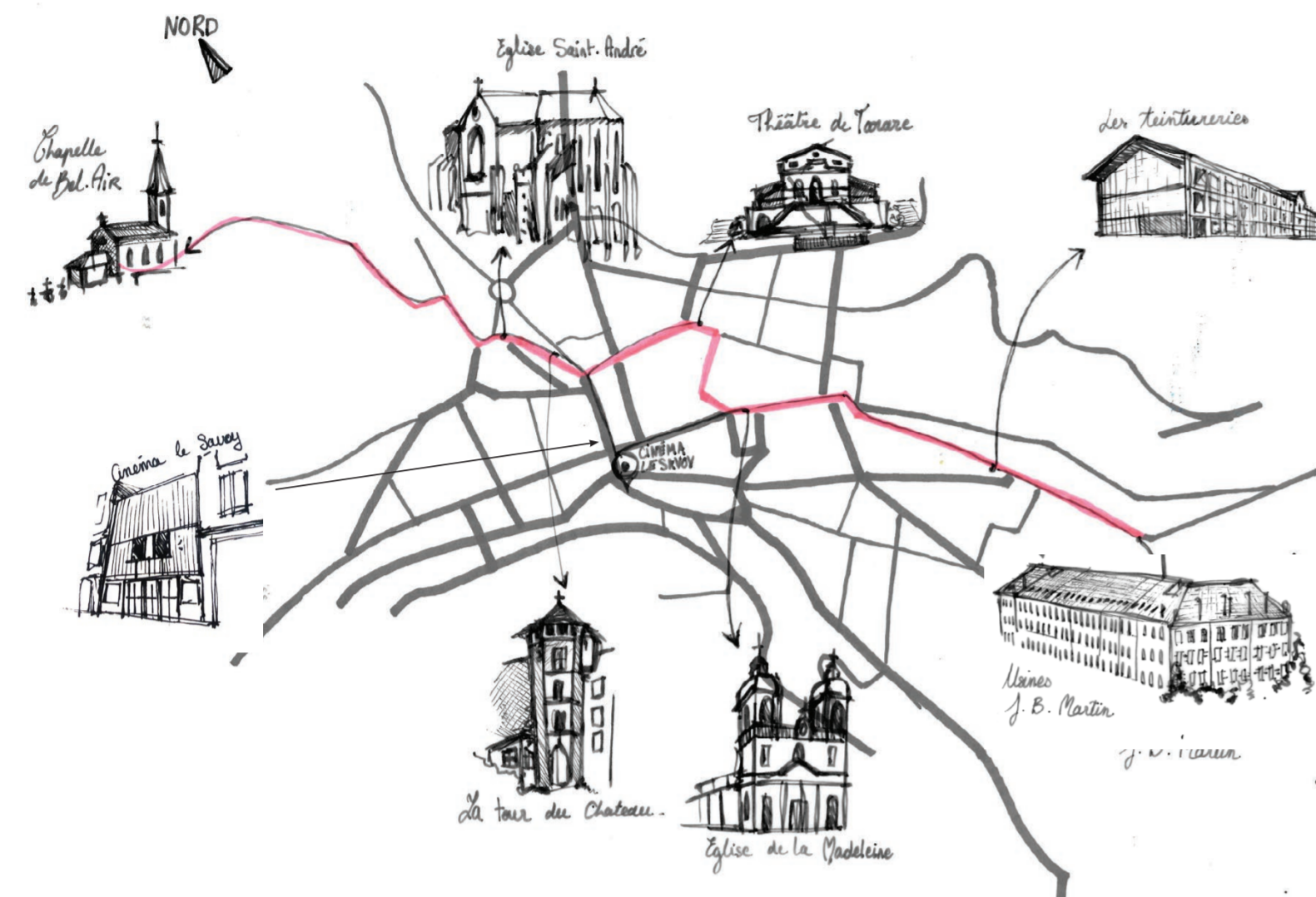
Point de vue orienté en entonnoir vers le Savoy. Hier et aujourd'hui

ROBERT Edouard  
KIESGEN Romain-agence SABLE  
**Im: d:** DIAGNOSTIC

**LE SAVOY DANS LE TISSU URBAIN**  
TARARE EN SCÈNE

RIVIÈRE Hermann  
DEMARY Jeanne <24>  
NOVEMBRE 2023

**PARCOURS D'UNE VILLE TISSÉE DANS L'HISTOIRE**  
Le patrimoine de Tarare



Tarare s'inscrit dans une histoire locale de l'industrie du textile : capitale de la mousseline, ainsi que du matériau, le Taraflex. De ce passé riche, dédié au textile, subsistent aujourd'hui les bâtiments-usines désaffectés à l'avenir incertain. Faut-il remettre ce passé ouvrier sur le devant de la scène ? La grande histoire est-elle celle que les habitants ont vécue ?

Pour parcourir l'Histoire de Tarare, scannez le QR CODE



ROBERT Edouard  
KIESGEN Romain-agence SABLE  
**Im: d:**  
la martinière diderot

DIAGNOSTIC

**L'HISTOIRE & LES HISTOIRES**  
TARARE EN SCÈNE

GONZALEZ Elisa  
EUSTACHE Célia

< 16 >  
NOVEMBRE 2023

**TARARE FAIT JASER**  
Témoignages de Tararien-nes

La population a changé ! Je fais une activité sportive chaque jour.

En tant que parents, on aimerait une médiathèque plus attractive pour nos enfants

Et pour les jeunes, on organise quoi ici ?

En tant que profs, on a beaucoup affaire à des enfants issus de familles monoparentales ou issus de milieux dont la culture n'est pas une priorité.

Les week-ends sont longs et morts à Tarare ! La ville manque d'animations journalières pour les enfants...

Allo ! allo ! Il n'y a jamais personne qui répond à l'ascenseur du théâtre !

J'aime bien Tarare, mais il faudrait que la ville continue de se développer en proposant des lieux de diffusion culturels et d'échanges entre les habitants.

25-40 ans, mère d'un enfant de 7 ans, et habitante de Tarare

25-40 ans, habitante de Saint-Marcel depuis 2020, professeurs

En tant que commerçant, je ne manque pas une seule manifestation organisée par la ville !

60 ans et plus, habitante de Tarare et retraitée

Nous allons en cours la semaine à Tarare, mais ne pouvons pas participer à la vie citoyenne de la ville.

En tant que Tararienne d'origine, la ville a bien changé ! Les commerces ferment et la population évolue...

40-60 ans, habitante de Vaissonne, cadre sup

Je ne viens à Tarare que pour travailler, mais la ville n'est pas mal !

40-60 ans, originaire et habitante de Tarare, infirmière

Je ne m'implique pas du tout dans les activités proposées. J'aimerais un lieu où l'on peut acheter ou jouer aux jeux vidéos !

18-25 ans, ouvrier à Tarare, habitant à Lyon

Nous venons à Tarare pour faire nos courses ou quand nous avons des choses à y faire, mais c'est tout...

25-40 ans, mère au foyer et habitante de Tarare quartier la Plaine

Il manque peut-être un bar à jeux...

18-25 ans, étudiant à Lyon et habitant de Tarare

17 et 18 ans, lycéennes en internat à Tarare

On ne ressent pas le besoin de nous cultiver ou de participer à des activités. Tarare aurait besoin d'une boîte de nuit.

25-40 ans, mère de deux enfants, secrétaire, Chambost-Longesaigne

18-60 ans, habitants de Tarare (retraité, patron de bar, étudiant)

40-60 ans, habitante de Tarare, mère au foyer

ROBERT Edouard  
KIESGEN Romain-agence SABLE  
**Im: d:**  
la martinière diderot

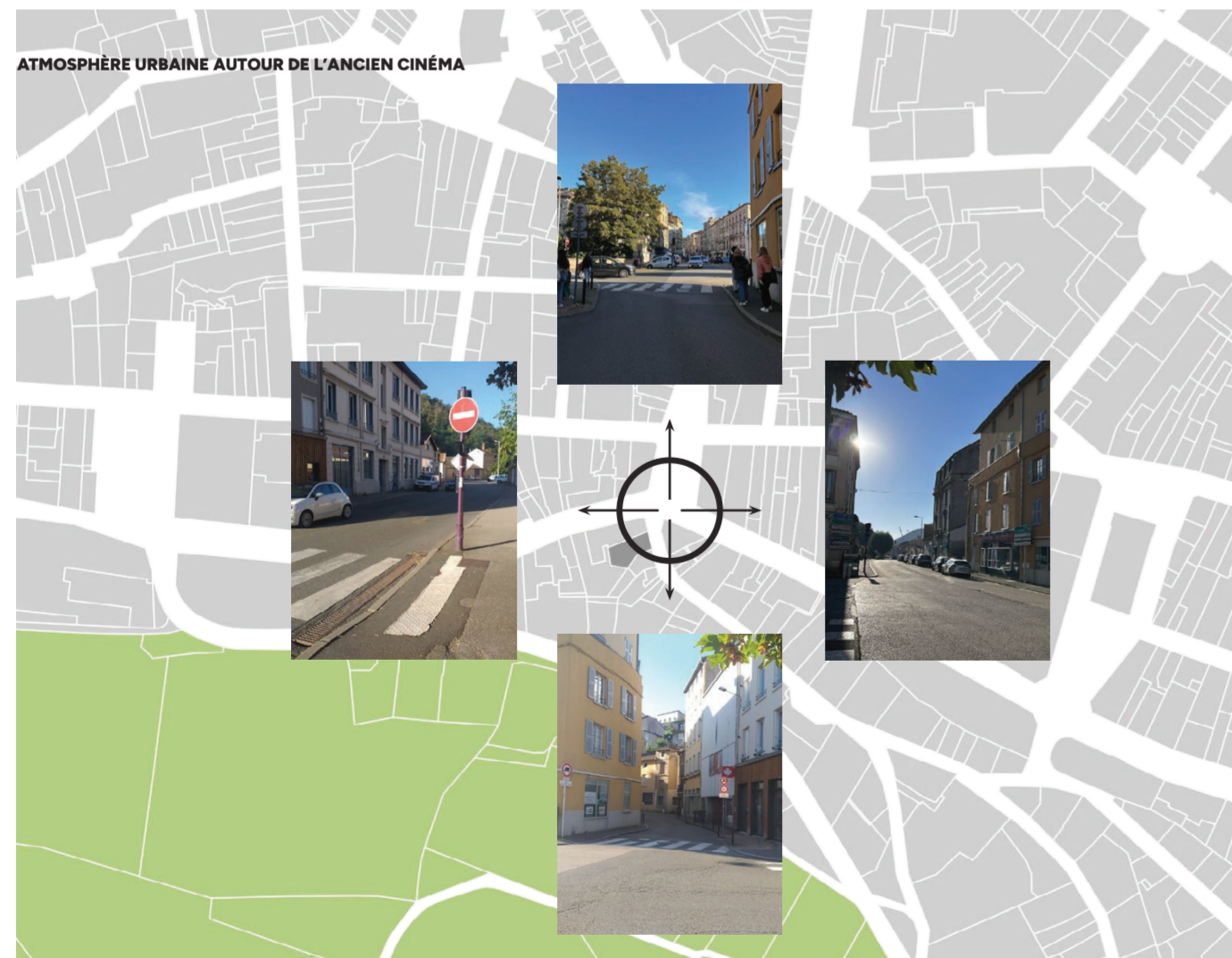
DIAGNOSTIC

**PRATIQUES & USAGES**  
TARARE EN SCÈNE

DERENNE Clara  
AUDOUZE Mila

< 59 >  
NOVEMBRE 2023

**PROMENADE À TARARE**  
Axes routiers et piétons



ROBERT Edouard  
KIESGEN Romain-agence SABLE  
**Im: d:**  
la martinière diderot

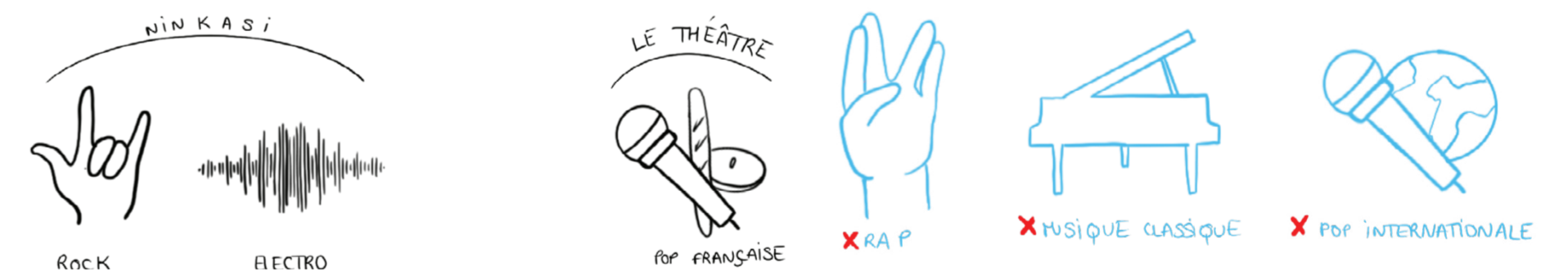
DIAGNOSTIC

**RÉSEAUX ET MOBILITÉS**  
TARARE EN SCÈNE

AIMÉ Donovan  
VIDONNE Flavy

< 36 >  
NOVEMBRE 2023

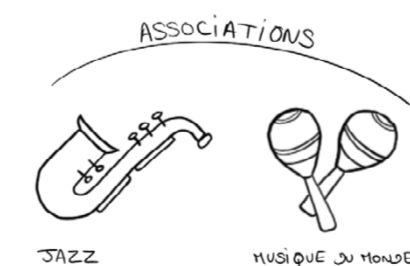
**LES GENRES MUSICAUX À TARARE**  
Un manque de diversité musicale



Nous sommes un studio d'enregistrement de musique actu (artistes locaux).

L'Hacienda est une structure d'édition et de production autonome sur le marché du disque en France et une des plus réputées en région Rhône-Alpes.

Les artistes peuvent louer des locaux pour de la création, de la production, des studios résidentiels, des enregistrements live, des répétitions, ou encore de l'édition.



Les genres musicaux pouvant être joués sur Tarare se limitent à de la variété française et au rock. Cependant, ce type de musique n'est pas majoritairement écouté, rendant les rares concerts attractifs et intéressants pour un nombre restreint de personnes. Des styles de musiques tels que le classique, le jazz, le rap ou encore la musique du monde pourraient être développés et rendre la musique à Tarare ouverte pour plus de monde. Les petits artistes sont aussi peu présents, comme les amateurs ou les musiciens voulant lancer leur carrière, ce qui enferme la musique comme quelque chose de rare et de sélectif. Seule l'Hacienda ouvre un peu les portes à des petits artistes, néanmoins, ils n'organisent aucun concert public.

La musique est un vecteur important de rencontre et de partage, créant des moments conviviaux et accessibles à tous.

ROBERT Edouard  
KIESGEN Romain-agence SABLE  
**Im: d:**  
la martinière diderot

DIAGNOSTIC

**L'ÉCONOMIE ET LA CULTURE**  
ÉTUDES LE SAVOY TARARE

BEUHORRY Edith  
VATEL Agathe

< 46 >  
NOVEMBRE 2023

# Programme d'intervention, hypothèses et APS

## Le projet vise la transformation de l'ancien cinéma en un lieu adapté à l'accueil de différentes formes d'événements.

L'objectif a été d'imaginer un devenir du Savoy en lien avec les besoins et le potentiel qu'offre le territoire de Tarare. Les étudiants travaillent librement à partir de leur perception des besoins et des attentes pour inventer un lieu culturel et fédérateur pour la ville de demain.

Les étudiants ont travaillé en binôme.

Les pages suivantes présentent les posters formalisant leurs réflexions.

**Le Bon Mot** : Familiariser le public avec l'art des mots  
par Agathe Vatel & Donovan Aimé

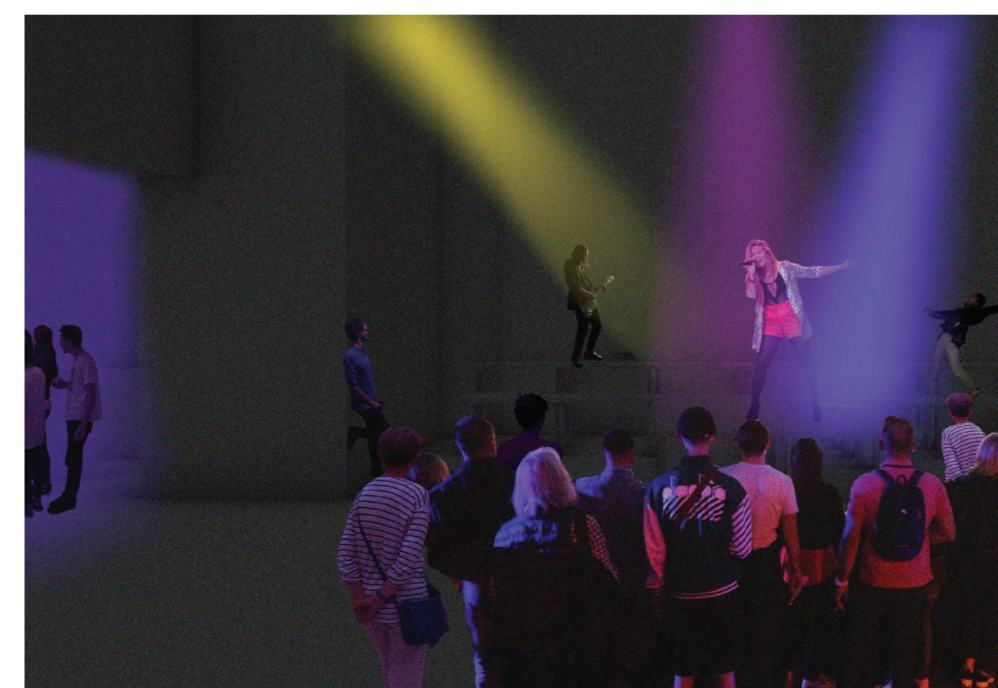
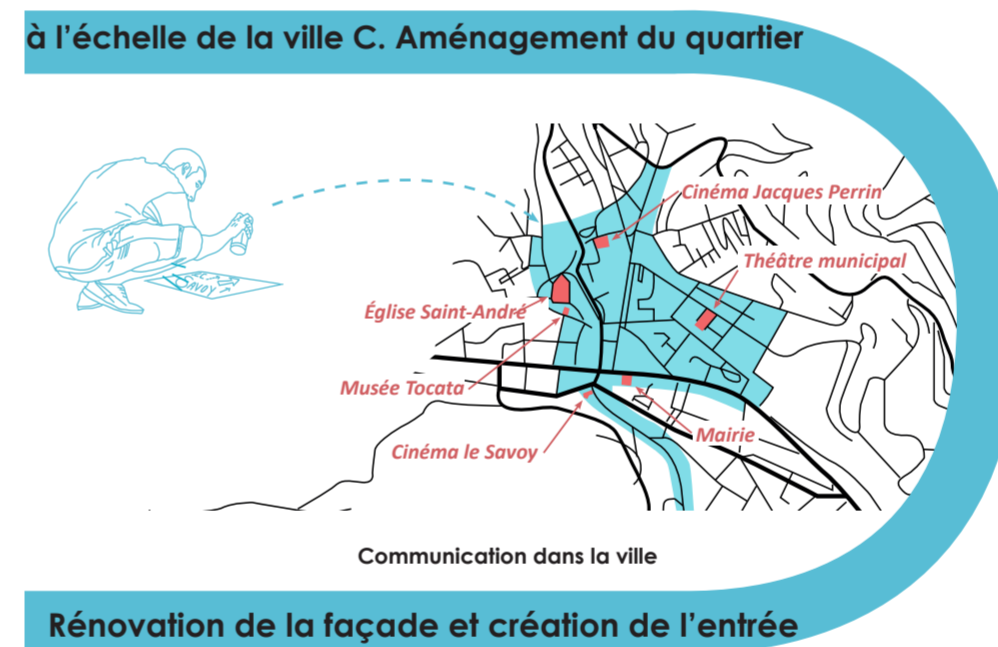
**La Ruche** : Préparer puis partager des moments de dégustation lors d'événements culturels  
par Edith Beuhorry & Nino Menault

**Quartier Savoye en chantier** : Réorienter la ville de Tarare vers le Savoy  
par Jeanne Demay & Leïa Colon-Mieusset

**Quartier libre** : Valoriser les associations et les initiatives locales  
par Mila Andouze & Clara Derenne

**Le OLA** : sublimer le Savoy comme lieu culturel ouvert créant une escale incontournable à Tarare  
par Elisa Gonzalez et Flavie Vidonne

**L'avant-scène** : Raconter et révéler l'histoire commune à travers la mise en scène de la ville dans le Savoy  
par Célia Eustache et Hermann Rivière



## Le Bon Mot : Familiariser le public avec l'art des mots

par Agathe Vatel & Donovan Aimé

Bienvenue au "bon mot" un environnement culturel qui accueille autant les petits que les grands. Cet art des mots fait référence à toute forme artistique travaillant la langue, à savoir les contes, le slam, la poésie, la littérature, la typographie... Cette thématique permet de proposer une programmation diversifiée qui concerne un large public, en reliant chaque activité proposée.

Le "bon mot" accueille principalement les élèves de primaire, collège et lycée lors d'ateliers d'écritures en semaine. Les élèves produisent autour de la thématique des mots, en relation avec les spectacles programmés (en soirée le week-end). Les créations sont affichées à l'entrée du "bon mot" sur le mur coloré du nid, histoire de lire deux ou trois phrases...

Le "bon mot" ouvre également à tous sa bonne place (salle de spectacle) pour que chacun puisse profiter des écoutes imaginaires, dès la fin d'après-midi, après les ateliers d'écriture.

L'écoute imaginaire est un dispositif conçu comme un temps de repos pour le public, durant lequel ce dernier peut écouter des œuvres, discussions, podcasts et émissions traitant de l'art des mots.

Le "bon mot" est finalement ludique, situé entre art et apprentissage pour les plus jeunes grâce aux ateliers d'écriture. Il demeure un rendez-vous culturel pour les habitants grâce aux écoutes imaginaires et aux spectacles le week-end, mélangeant l'écriture et l'écoute, l'activité et le repos.

Le "bon mot" devient un lieu familier à toute la population de Tarare, pratiqué au quotidien.



# Le Bon Mot

## FAMILIARISER LE PUBLIC AVEC L'ART DES MOTS

- Instaurer et ritualiser un nouvel environnement culturel, familier dans la vie de toute la population tararaine.
- Proposer une programmation diversifiée, mais cohérente, centrée sur une grande thématique.

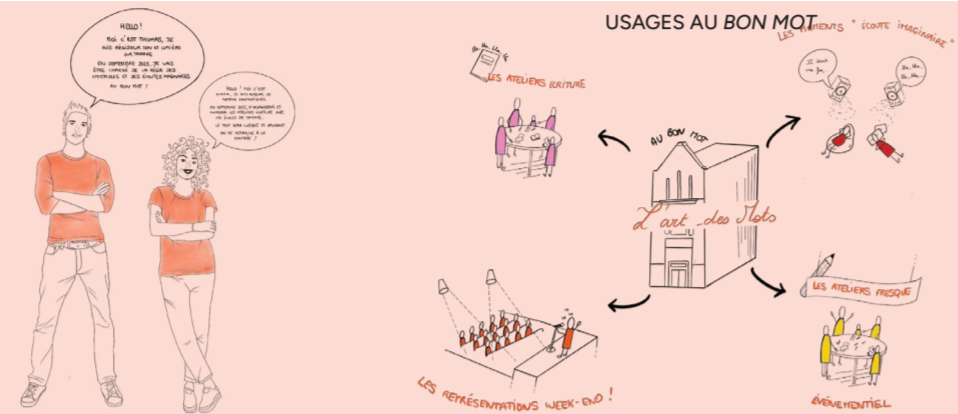
Bienvenue au "Bon Mot" un environnement culturel qui accueille autant les petits que les grands. Cet art des mots fait référence à toute forme artistique travaillant la langue, à savoir les contes, le slam, la poésie, la littérature, la typographie. Cette thématique permet de proposer une programmation diversifiée qui concerne un large public, en reliant chaque activité proposée. Le "Bon Mot" accueille principalement les élèves de primaire, collège et lycée lors d'ateliers d'écritures en semaine. Les élèves produisent autour de la thématique des mots, en relation avec les spectacles programmés (en soirée le week-end). Les créations sont affichées à l'entrée du "Bon Mot" sur le mur coloré du nid. Histoire de lire deux ou trois pages. Le "Bon Mot" ouvre également à tous sa bonne place (salle de spectacle) pour que chacun puisse profiter des écoutes imaginaires, dès la fin d'après-midi, après les ateliers d'écriture. L'écoute imaginaire est un dispositif conçu comme un temps de repos pour le public, durant lequel on devient peut-être écrivain, poète et écrivain tout en attendant le spectacle.

Le "Bon Mot" est finalement ludique, situé entre art et apprentissage pour les plus jeunes grâce aux ateliers d'écriture. Il demeure un rendez-vous culturel pour les habitants grâce aux écoutes imaginaires et aux spectacles le week-end, emplantant l'écriture et l'écoute, l'activité et le repos. Le "Bon Mot" devient un lieu familier à toute la population de Tarare, pratiqué au quotidien.

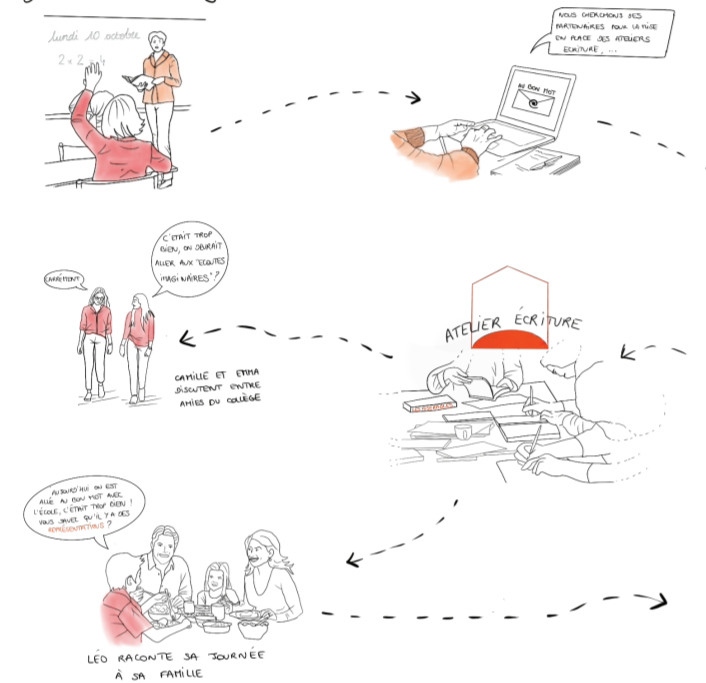
### PROGRAMMATION CULTURELLE

	ÉCOUTES IMAGINAIRES	ÉCOUTES IMAGINAIRES	ATELIERS ÉCRITURES	REPRÉSENTATIONS	ATELIERS PRÉSENTE
LUNDI	17h - 19h		15h - 17h		
MARDI	17h - 19h		15h - 17h		
MERCREDI		16h - 18h			
JEUDI	17h - 19h		15h - 17h		
VENREDI	17h - 19h		15h - 17h		
SAMEDI				A partir de 21h30	LE MATIN AU PARADIS
DIMANCHE				A partir de 21h30	

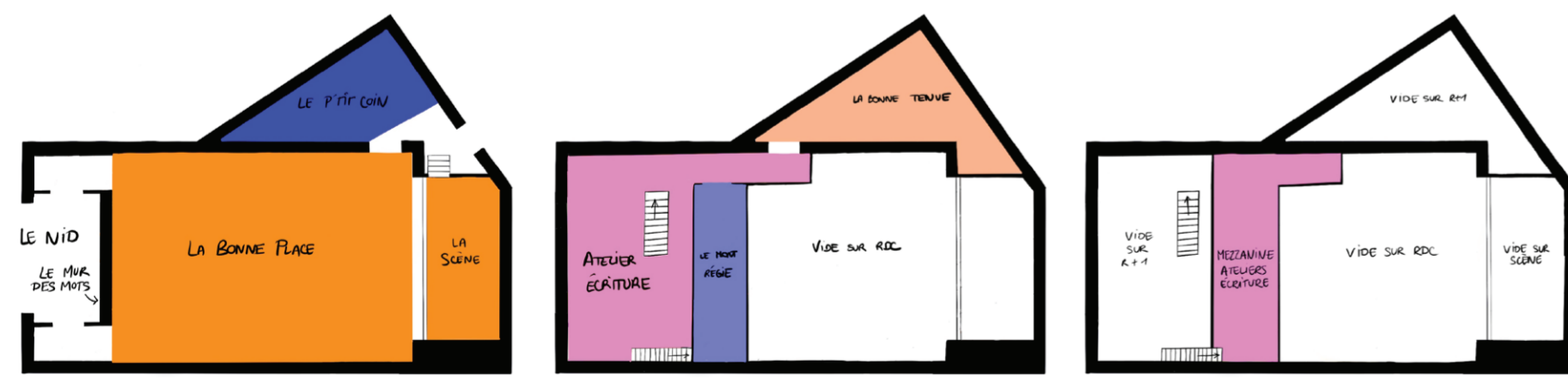
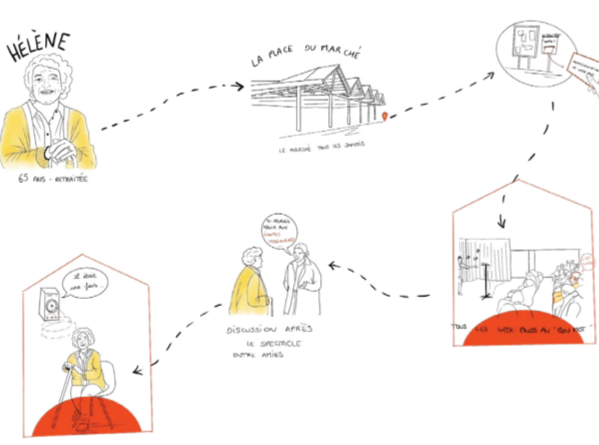
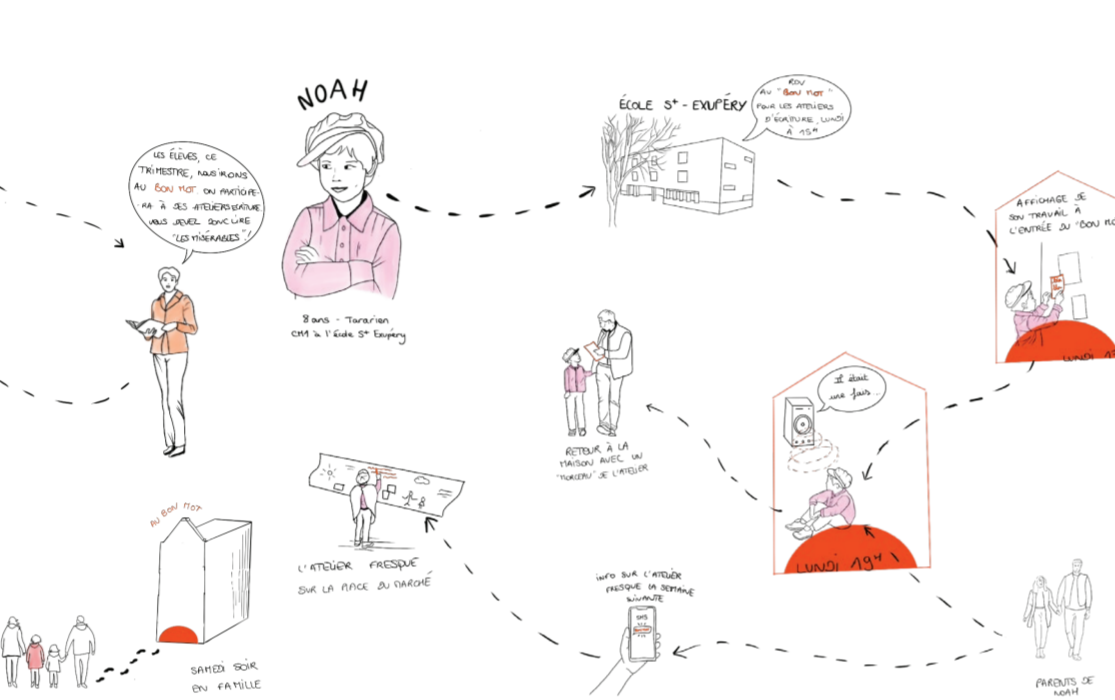
### USAGES AU BON MOT



### SOVERAINE ET SES CÉLÈRES



### PERSONAS ET SCÉNARIOS D'EXPÉRIENCES



ROBERT Edouard  
KIESGEN Romain-agence SABLE

Im: d:  
la martinière: diderot:

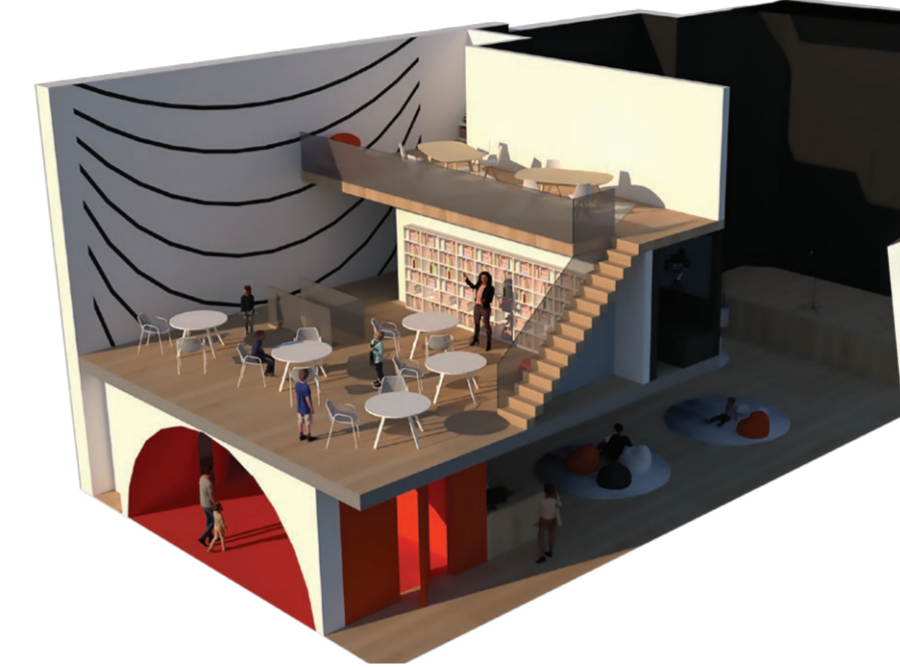
AGATHE VATEL  
DONOVAN AIMÉ

# Le Bon Mot

## PHASAGE DU PROJET



### LES ATELIERS ÉCRITURES AU R+1



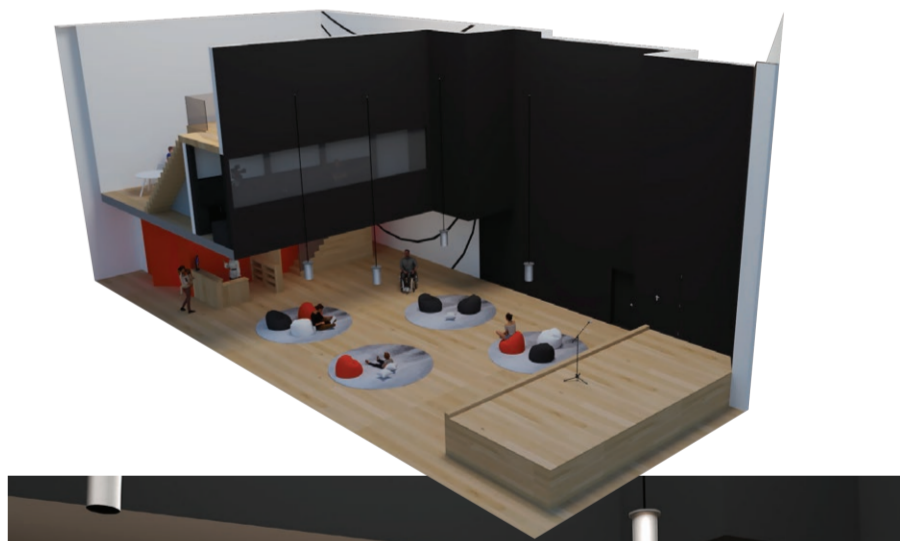
### FAÇADE DU BON MOT



### LE NID ET LE MUR DES MOTS



### LES ÉCOUTES IMAGINAIRES À LA BONNE PLACE



### LES ATELIERS ÉCRITURES AU R+1



ROBERT Edouard  
KIESGEN Romain-agence SABLE

Im: d:  
la martinière: diderot:

AGATHE VATEL  
DONOVAN AIMÉ

## LA RUCHE : Préparer puis partager des moments de dégustation lors d'évènements culturels

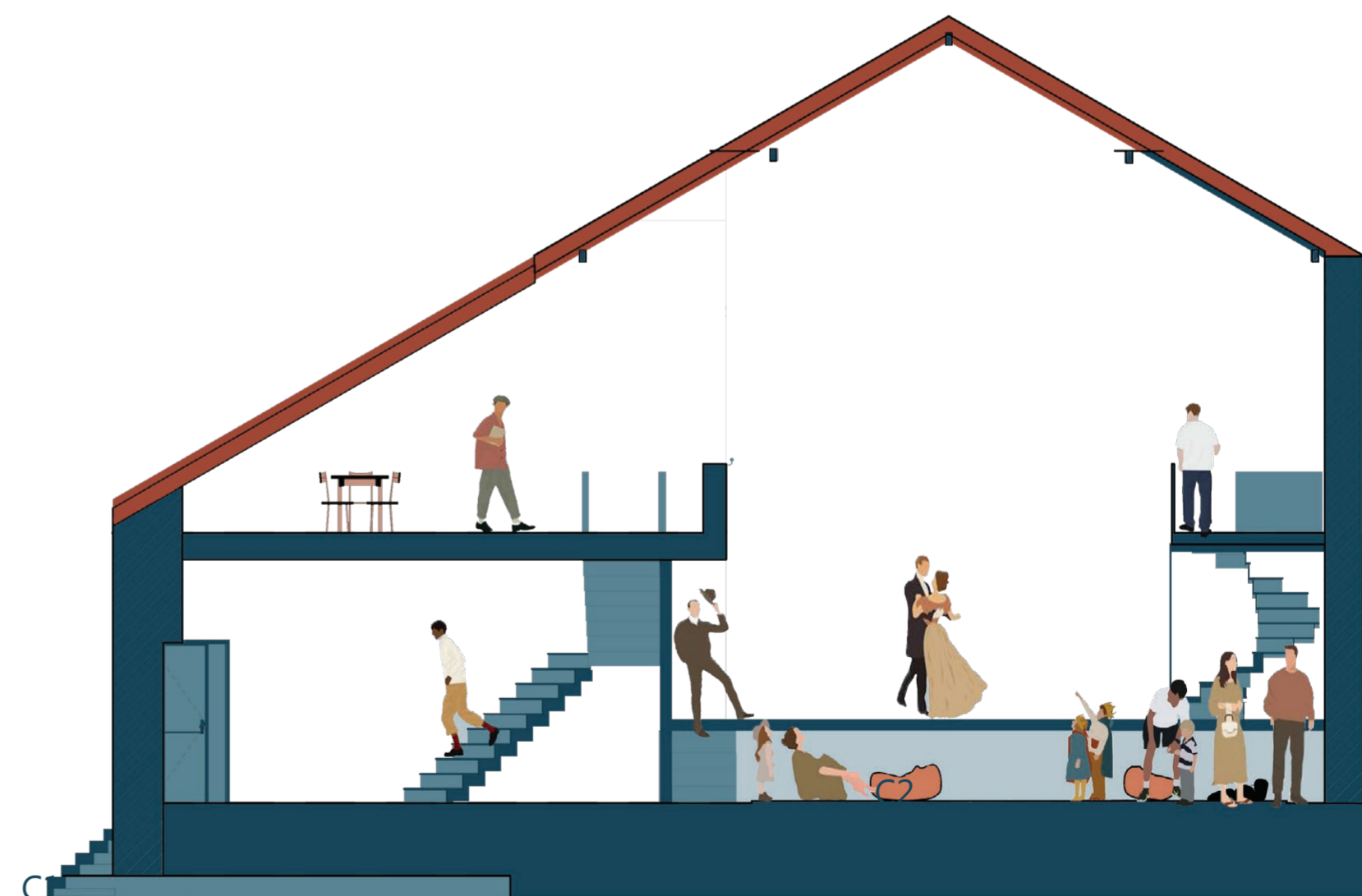
par Edith Beuhorry et Nino Menault

Tarare cherche à dynamiser sa vie culturelle et sociale. Cependant, des habitants restent éloignés des programmes de la ville et les évènements culturels ont du mal à être inclusifs. Nous souhaitons créer un lieu offrant la possibilité de se retrouver lors d'un moment convivial à partager, ouvert à tous les habitants. Préparer puis partager des moments de dégustation lors d'évènements culturels par exemple;

Réunir, c'est construire un lien entre des sujets séparés, c'est mettre ensemble pour former un tout. La Ruche est un lieu dynamique au sein de la ville. Ouvert à tous, ce lieu invite les habitants à découvrir la culture actuelle en partageant un repas... Les tarariens peuvent se retrouver dans ce lieu commun où tout le monde est convié. Une atmosphère chaleureuse et conviviale, autrefois courante dans le quotidien des Tarariens est désormais revenue.

À cela s'ajoute une programmation dense, avec des rendez-vous réguliers et des évènements à échelle humaine, ouverts à des petits artistes et des amateurs.

Culturellement, le temps du repas est un moment fort de retrouvailles, d'échanges, de fête... C'est donc autour de la table à manger et de préparation du repas que les Tarariens se réunissent, que chacun s'implique pour un moment festif, un temps important dans la journée, ou la semaine.

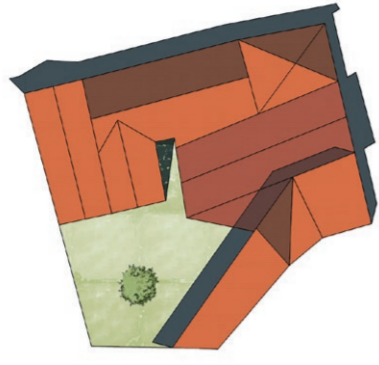


# LA RUCHE

D'APRÈS LE DIAGNOSTIC DE LA VILLE,

Tarare cherche à dynamiser sa vie culturelle et sociale. Cependant, des habitants restent éloignés des programmes de la ville et les événements culturels ont du mal à être inclusifs. Nous souhaitons créer un lieu offrant la possibilité de se retrouver lors d'un moment convivial à partager, ouvert à tous les habitants. Préparer puis partager des moments de dégustation lors d'événements culturels par exemple.

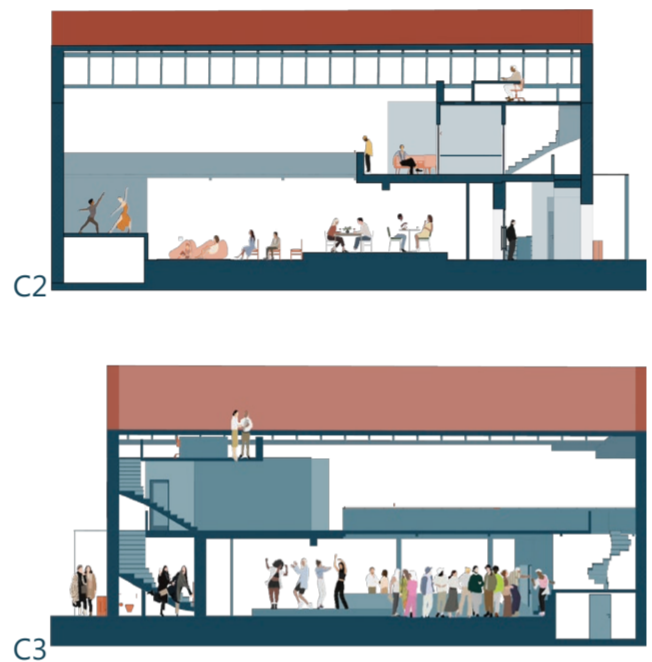
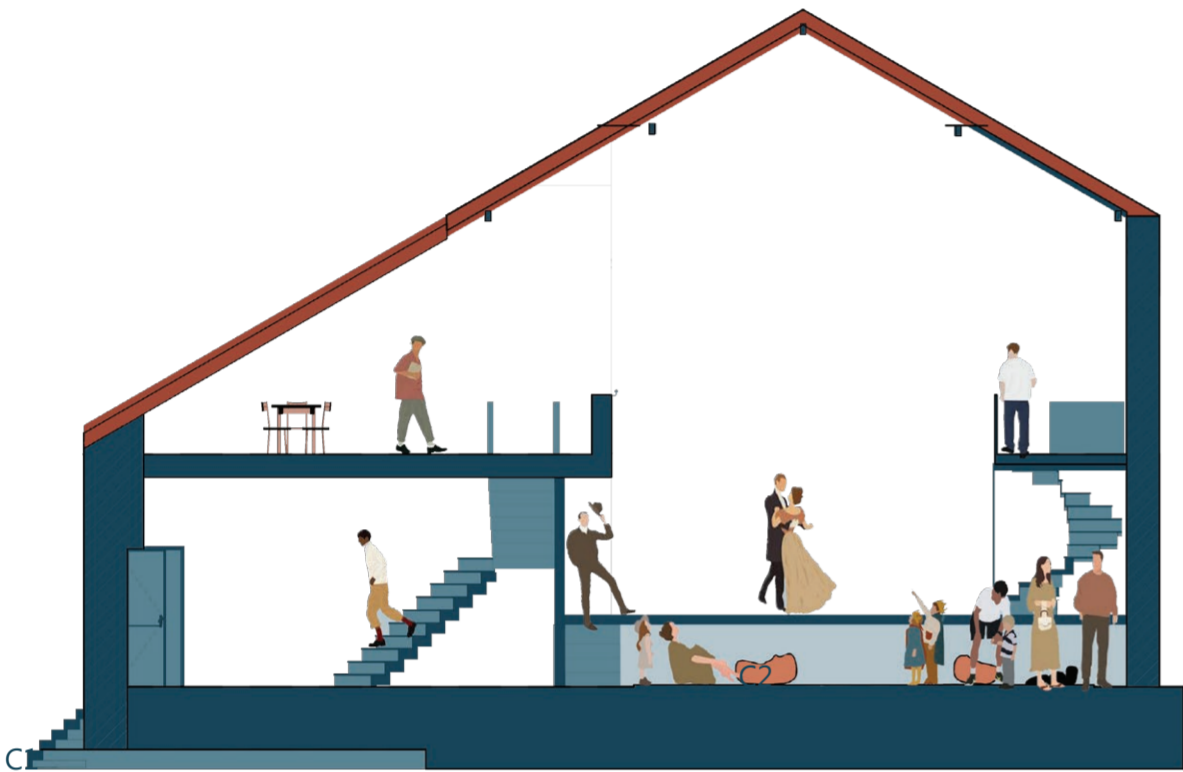
<p><b>NOA</b> 17 ans Lycéen en première techno</p> <p>Noa et sa mère ont emménagé ici, dans une maison de campagne, quand il était en 9<sup>e</sup>. Il est en 3<sup>e</sup> à la cité scolaire de Tarare.</p> <p>Il aime retrouver ses amis le samedi soir à la Ruche pour discuter, écouter un concert et manger quelque chose d'original.</p> <p>Le mois prochain, ce sera à lui de monter sur scène pour jouer un concert avec son groupe de musique.</p> <p>C'est la première fois qu'il a l'occasion de monter sur scène.</p>	<p><b>SEB, ALICE ET LUCIE</b> 38, 37 et 7 ans Seb : infirmier Amandine : vendeuse Lucie : école primaire</p> <p>Ce couple a décidé de s'éloigner de Lyon pour que leur fille grandisse entourée de la nature.</p> <p>Ils sont heureux de retrouver d'autres Tarariens de temps en temps à la ruche pour discuter.</p> <p>Mais surtout, ils adorent s'inscrire aux ateliers spectacles du dimanche avec Lucie, pour partager une activité en famille.</p> <p>Ils peuvent ainsi cuisiner, assister à un spectacle, puis partager un goûter avec d'autres familles. Cela leur permet de s'ouvrir et de sympathiser avec des parents et leurs enfants qu'ils n'auraient jamais rencontrés.</p>	<p><b>JACKI ET ANNE</b> 75 et 72 ans Jacki : retraitée Anne : retraitée</p> <p>Ce couple de retraités a grandi dans la région et a longtemps travaillé dans les anciennes usines de Tarare.</p> <p>Aujourd'hui, trop âgés pour aller jusqu'à Lyon, Anne est souvent invitée à la cuisine de la ruche où elle prépare son fameux thé à la menthe. Elle aime voir tout le monde se retrouver pour assister à des spectacles.</p> <p>Jacki voit la Ruche comme un lieu intergénérationnel pour que leurs petits-enfants, maintenant grands, viennent les retrouver et qu'ils puissent passer du temps ensemble autour d'une activité culturelle.</p>
---	--	---



## REUNIR

Réunir, c'est construire un lien entre des sujets séparés, c'est mettre ensemble pour former un tout.

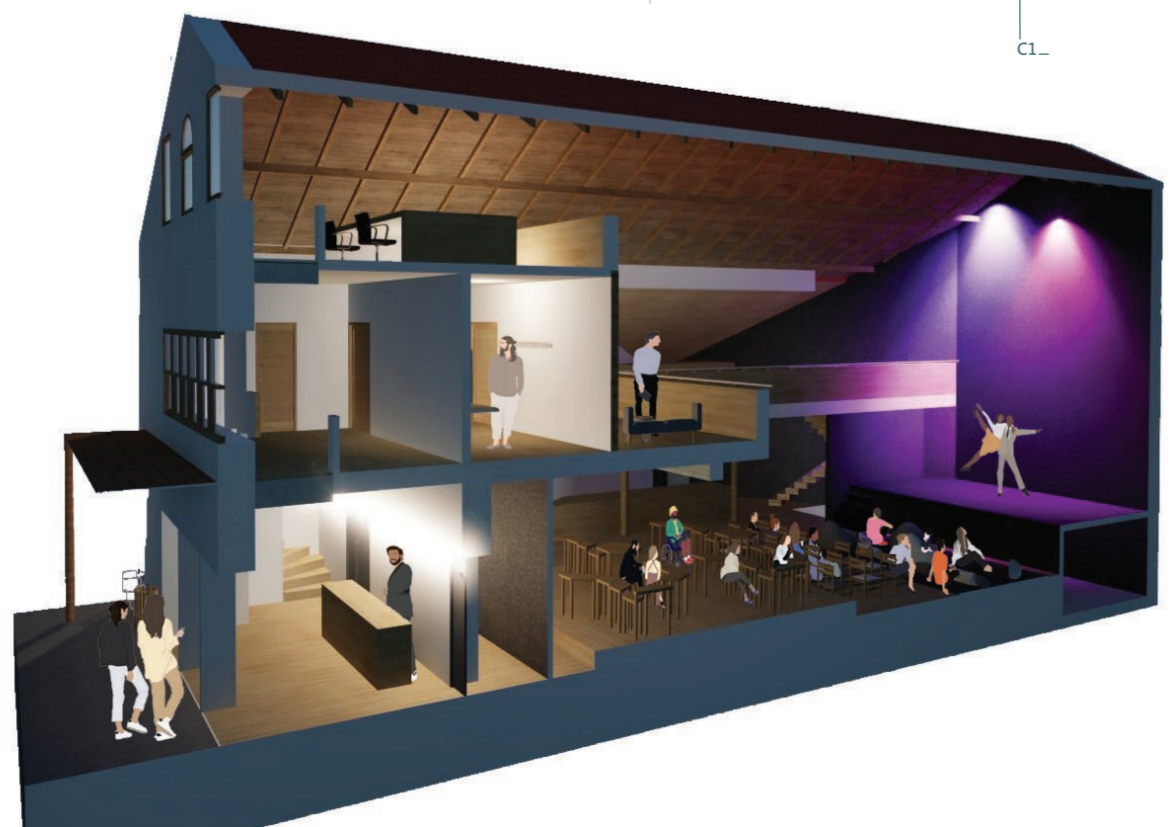
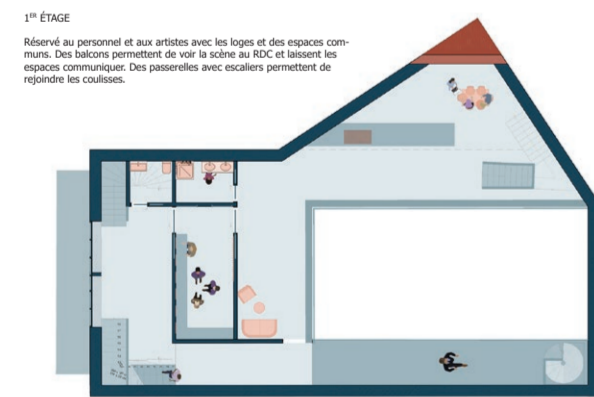
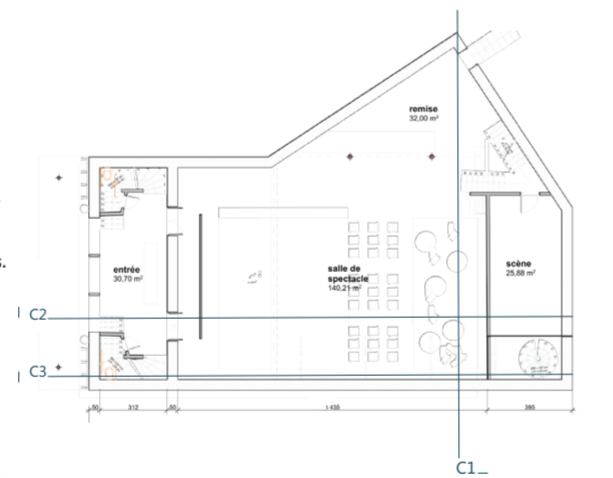
La Ruche est un lieu dynamique au sein de la ville. Ouvert à tous, ce lieu invite les habitants à découvrir la culture actuelle en partageant un repas... Les Tarariens peuvent se retrouver dans ce lieu commun où tout le monde est convié. Une atmosphère chaleureuse et conviviale, autrefois courante dans le quotidien des Tarariens est désormais revenue. À cela s'ajoute une programmation dense, avec des rendez-vous réguliers et des événements à échelle humaine, ouverts à des petits artistes et des amateurs.



Les 3 zones offrent une liberté aux spectateurs pour assister au spectacle. La 1<sup>re</sup>, signalée par un sol en moquette sur lequel sont disposés des coussins et des poufs, est, d'une part, adaptée aux enfants, mais peut aussi ravir les plus grands.

La 2<sup>e</sup>, délimitée par des assises confortables fixes permet aux personnes d'assister à l'événement.

La 3<sup>e</sup>, estrade surélevée en fond de salle sur laquelle les tables du projet sont réparties. Les spectateurs peuvent déguster le menu tout regardant la scène. Cette configuration rappelle la scène, où les usagers deviennent ainsi des acteurs.



ROBERT Edouard  
KIESGEN Romain-agence SABLE

**Im: d:**  
la martinière: diderot:

Nino MENAULT  
Edith BEUHORRY

# LA RUCHE

UNE UNITÉ = une alvéole

Les tables peuvent s'organiser en alvéole, qui représente une unité entière, pour libérer de l'espace. Elles permettent aussi d'accueillir des ateliers d'activité manuelle par exemple.



UNE PREMIÈRE DÉCLINAISON : PRÉPARER LE REPAS

Les éléments peuvent pivoter pour être utilisés comme plans de travail, afin que les volontaires puissent préparer le buffet prévu pour le spectacle. La disposition permet de se déplacer et de créer des petits îlots de travail pour que chacun ait un espace tout en restant dans le groupe.



UNE SECONDE DÉCLINAISON : REGARDER EN MANGEANT

Les modules s'organisent en tables orientées parallèles à la scène pour regarder le spectacle tout en dégustant le repas. Cette forme allongée permet de voir aux côtés d'inconnus et pas forcément de rester en petit groupe.



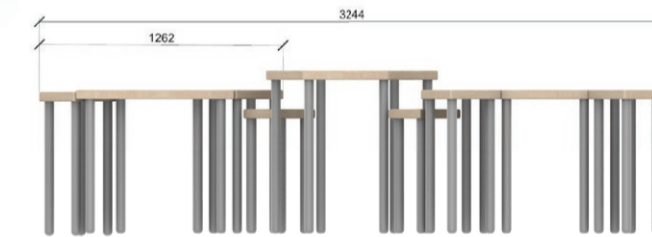
ROBERT Edouard  
KIESGEN Romain-agence SABLE

**Im: d:**  
la martinière: diderot:

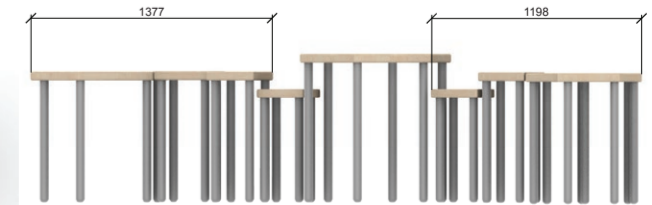
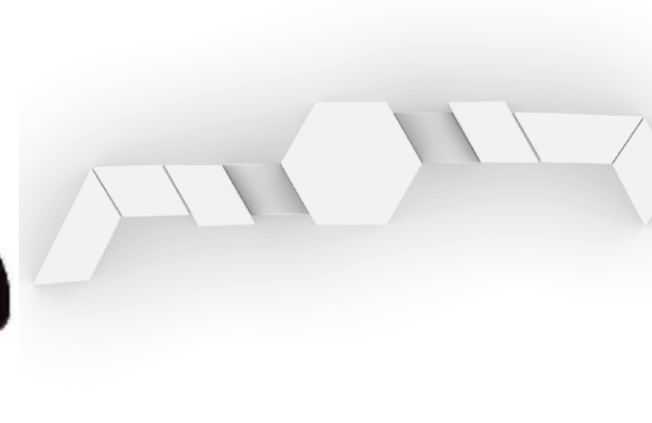
## ACTE I



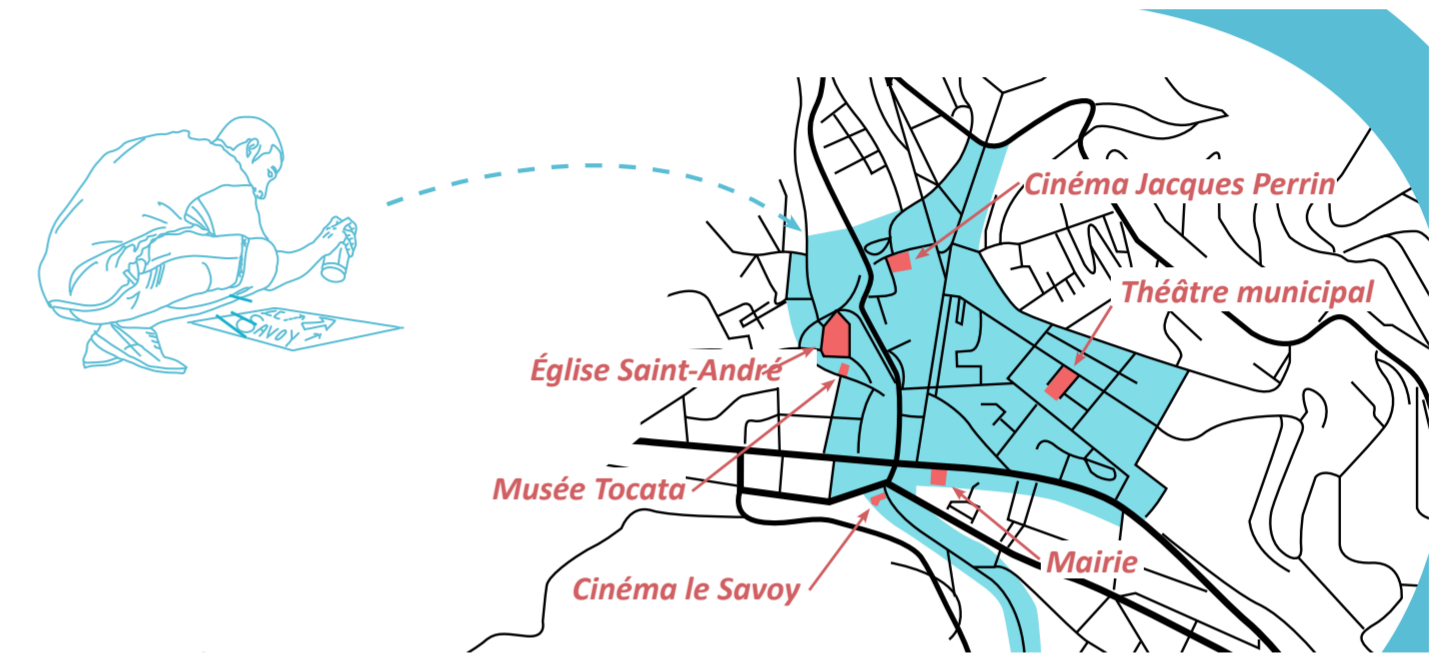
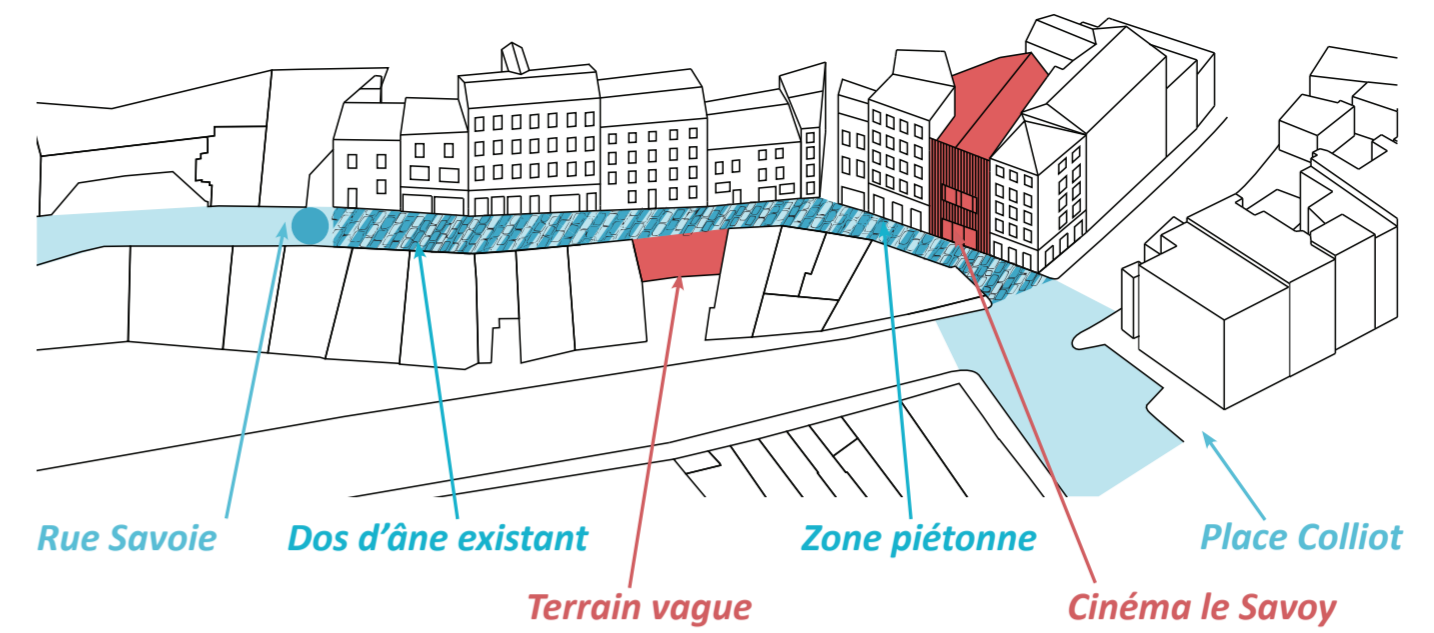
## ACTE II



## ACTE III



Nino MENAULT  
Edith BEUHORRY

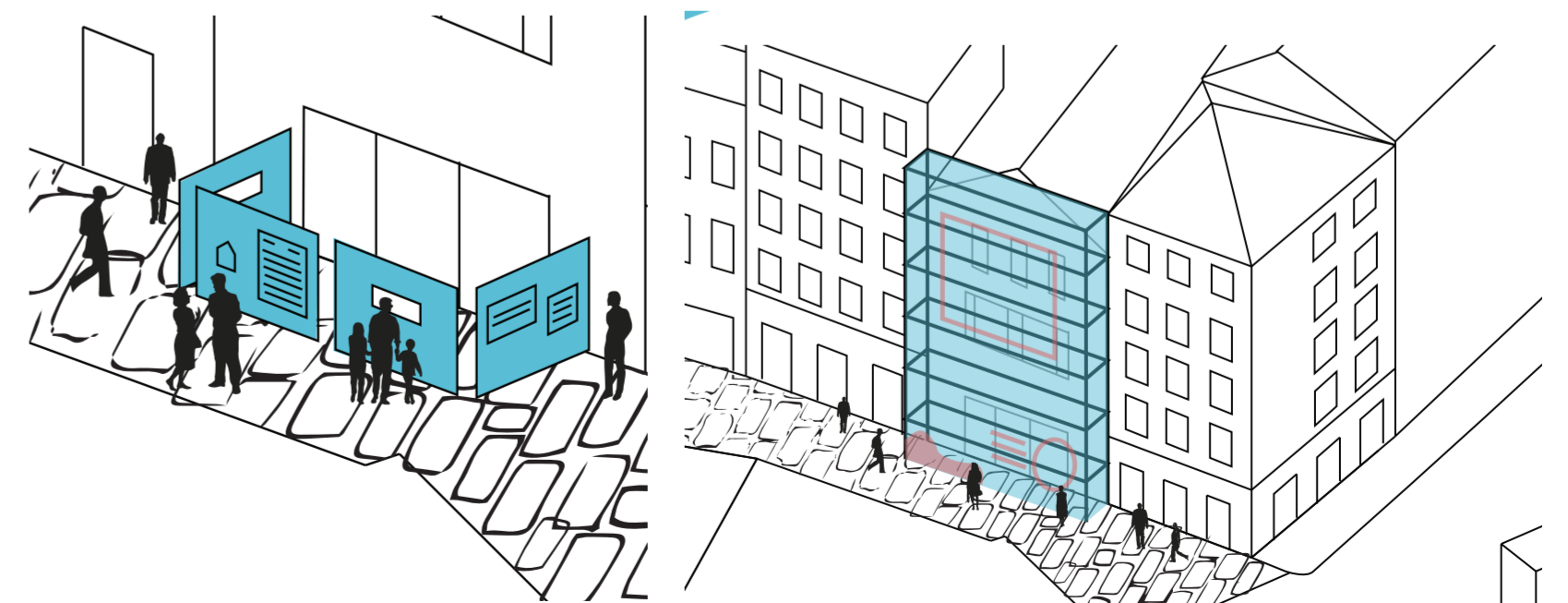
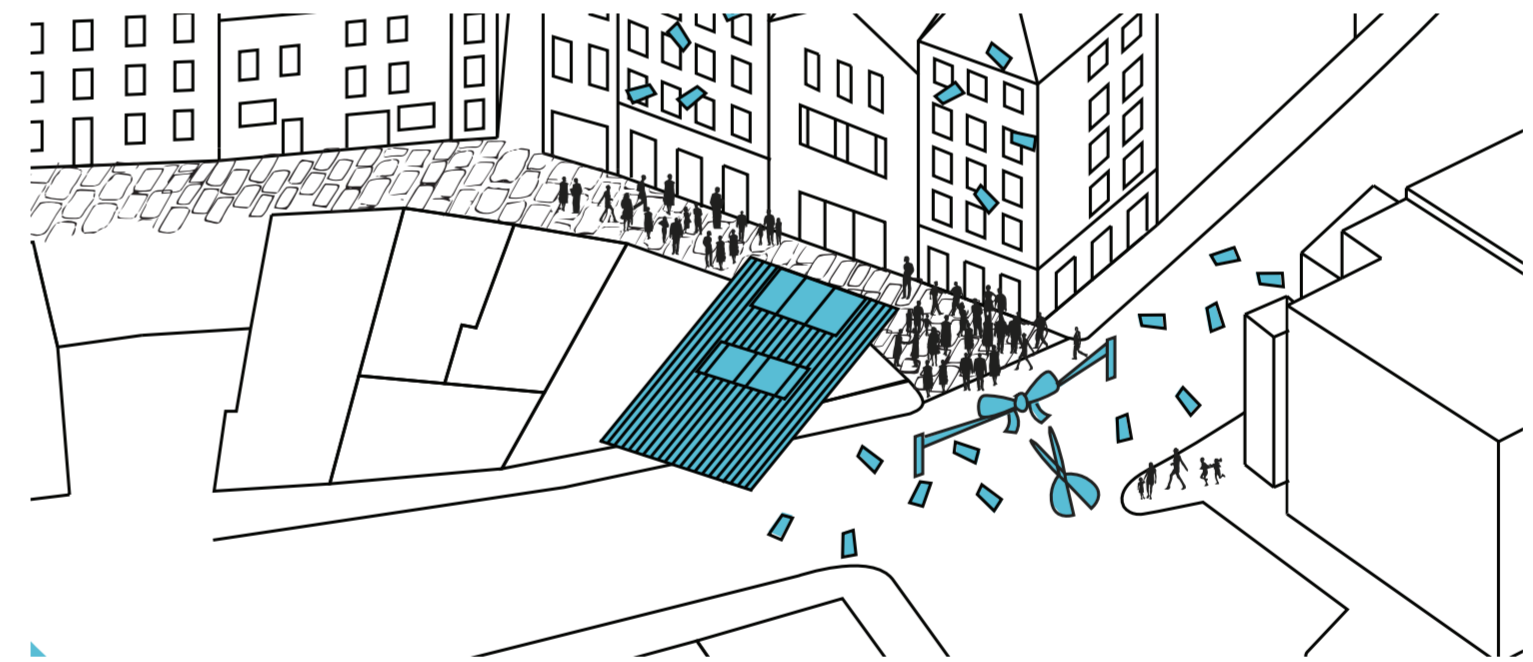


**QUARTIER SAVOY EN CHANTIER** : Réorienter la ville de Tarare vers le Savoy  
*par Jeanne Demay et Leïa Colon-Mieusset*

Il s'agit de réorienter la ville, son cœur culturel, son centre-ville et les habitants de Tarare vers le renouveau de l'ancien cinéma le Savoy et de connecter celui-ci à un nouveau parcours culturel.

Le Savoy doit résonner, faire écho à travers Tarare par une signalétique à l'échelle de la ville : attirer les Tarariens, générer un parcours et une médiation autour du projet. Le chantier devient événement, un support de médiation, et ponctue des temps forts qui rassemblent les Tarariens.

Le réaménagement du quartier intègre des mobilités douces comme des pistes cyclables, ou encore la piétonnisation partielle de la rue Savoie. Le parvis devant le Savoy invite les habitants à se retrouver, se rencontrer, pratiquer ce nouveau parcours où le chantier se révèle, s'explique et se découvre.



# QUARTIER SAVOY EN CHANTIER

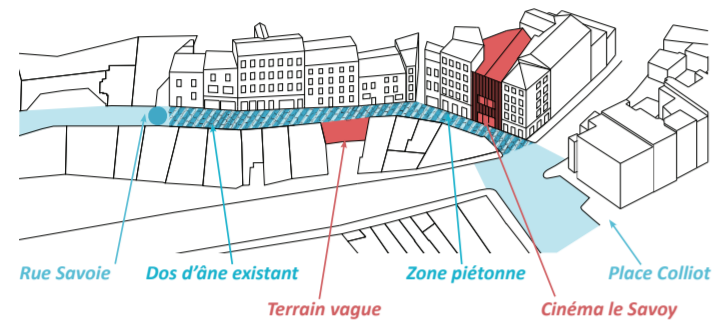
COMMENT ORIENTER LA VILLE DE TARARE VERS UNE NOUVELLE DIRECTION FAVORABLE AU CINÉMA LE SAVOY ?

DE LA PÉDAGOGIE DU CHANTIER AU RÉAMÉNAGEMENT DU QUARTIER SAVOY

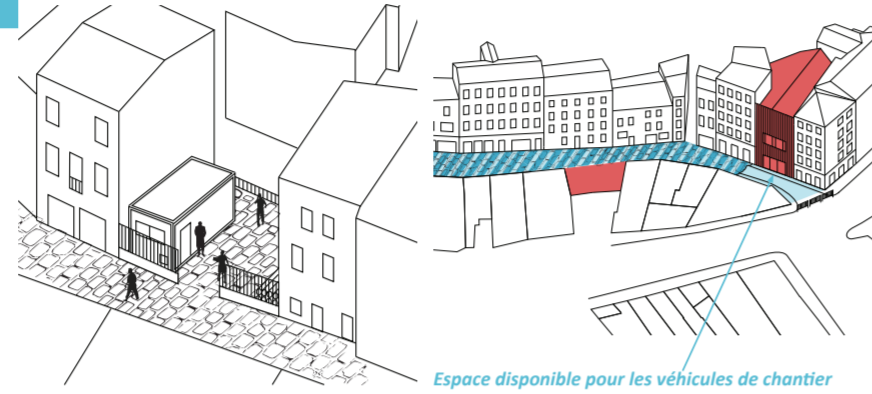
Il s'agit de réorienter la ville, son cœur culturel, son centre-ville et les habitants de Tarare vers le renouveau de l'ancien cinéma Le Savoy et de connecter celui-ci à un nouveau parcours culturel.

Le Savoy doit résonner, faire écho à travers Tarare par une signalétique à l'échelle de la ville : attirer les Tarariens, générer un parcours et une médiation autour du projet. Le chantier devient également un support de médiation, et pratique des temps forts qui rassemblent les Tarariens. Le réaménagement du quartier intègre des mobilités douces comme des pistes cyclables, ou encore la piétonnisation partielle de la rue Savoie. Le parvis devant le Savoy invite les habitants à se retrouver, se rencontrer, pratiquer ce nouveau parcours où le chantier se révèle, s'explique et se découvre.

## 1. Piétonnisation de la rue Savoie



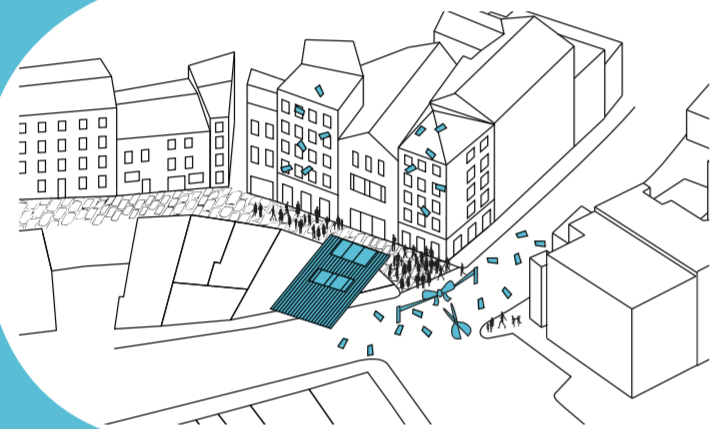
Option 1 : piétonnisation en une étape



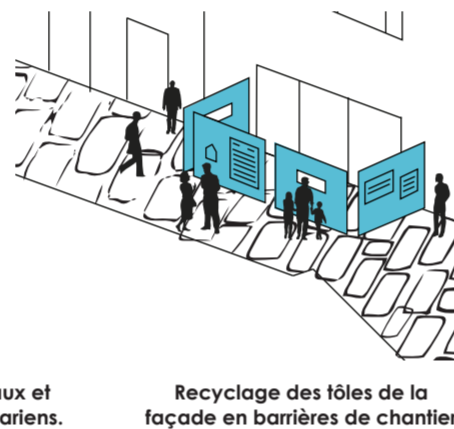
Revalorisation du terrain vague

Option 2 : piétonnisation en plusieurs étapes

## 2. Démontage de l'ancienne façade

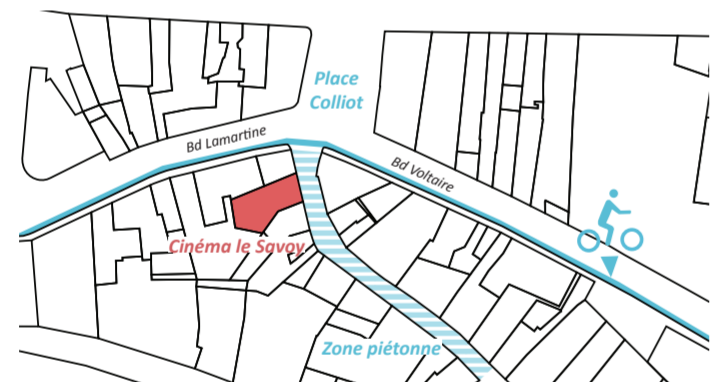


Visite culturelle du bâtiment avant travaux et présentation du futur programme aux Tarariens.

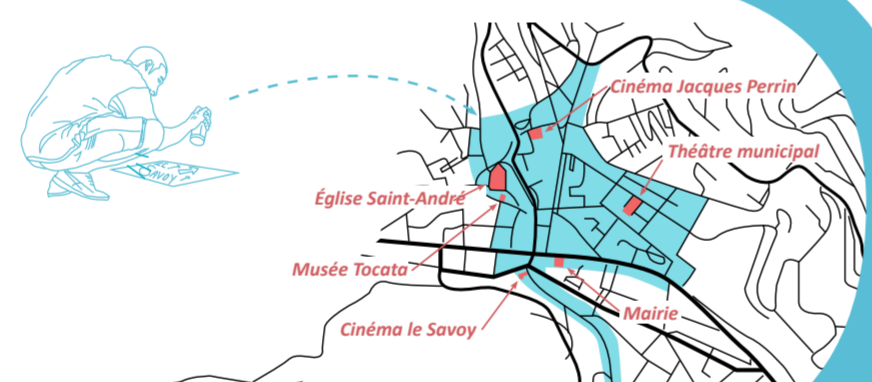


Recyclage des tôles de la façade en barrières de chantier

## 3. A. Aménagement intérieur du cinéma B. Médiation à l'échelle de la ville C. Aménagement du quartier

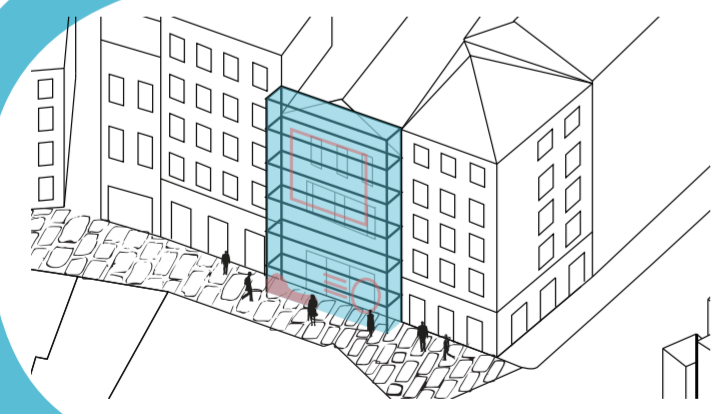


Ajout de parcours de mobilités douces

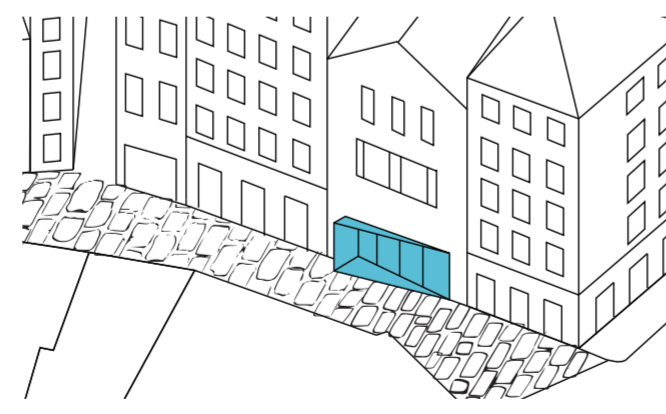


Communication dans la ville

## 4. Rénovation de la façade et création de l'entrée



Conception d'un échafaudage communicant



Transformation de l'entrée du Savoy

## 5. RÉOUVERTURE DU SAVOY

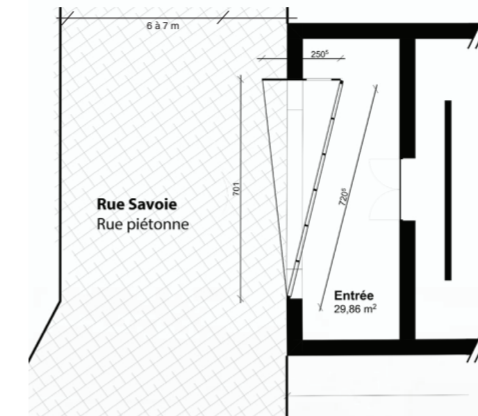
ROBERT Edouard  
KIESGEN Romain-agence SABLE

**Im: d:**  
la martinière: diderot:

DEMAY Jeanne  
COLON-MIEUSSET Léia

# QUARTIER SAVOY EN CHANTIER

RÉORIENTER LA VILLE DE TARARE VERS LE CINÉMA LE SAVOY PAR LE PAYSAGE ET LE PARCOURS.



Des pochoirs comme outil de médiation dans l'espace public



Axonométrie du projet "Quartier Savoy" : intégration des mobilités douces autour du Savoy



De la pédagogie du chantier au réaménagement du "Quartier Savoy" : La médiation du projet pendant le chantier



"Quartier Savoy" : attirer les habitants de Tarare vers le nouveau lieu, par le paysage et le parcours

ROBERT Edouard  
KIESGEN Romain-agence SABLE

**Im: d:**  
la martinière: diderot:

DEMAY Jeanne  
COLON-MIEUSSET Léia

## QUARTIER LIBRE : Valoriser les associations et les initiatives locales

par Mila Andouze & Clara Derenne

Le diagnostic sur Tarare a révélé un déficit de diversité dans l'offre culturelle et une communication déficiente des événements.

Les initiatives associatives sont riches et nombreuses, mais souffrent d'une absence de visibilité.

Notre projet souhaite valoriser ces acteurs locaux par l'installation d'un lieu de partage, un espace vivant et ouvert à l'échelle des associations de Tarare:

- Faciliter la pratique des activités associatives dans la grande salle ouverte dotée d'un mobilier modulable adapté.
- Encourager le partage informel d'informations entre les habitants dans le café ouvert à tous sur la mezzanine

La programmation comprend des créneaux réguliers pour les associations, des moments libres réservés, favorisant ainsi l'adhésion des habitants aujourd'hui peu impliqués.

Une organisation en gradins, existante et conservée. Le mobilier s'adapte et joue des différentes hauteurs.

Un stock qui regroupe le mobilier démonté, mais aussi les boîtes à outils prêtées aux usagers.

Une entrée animée par des dispositifs type photomaton.

Une scène classique, équipée

Un espace de restauration ouvert sur la salle principale pour accueillir la population et les accompagner vers les activités.

Un lieu d'activités, d'ateliers, animé par des modules d'expression.

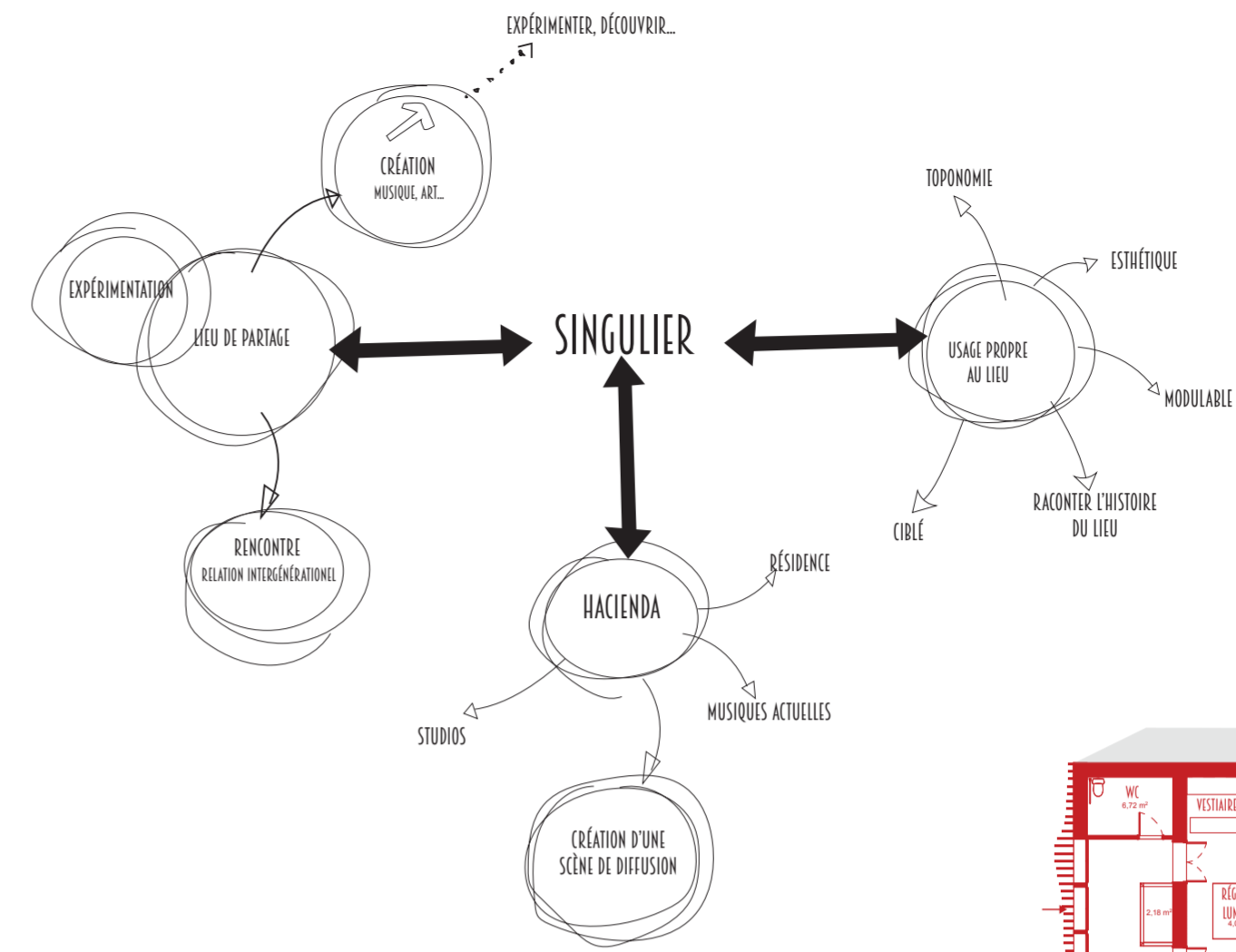
### EXEMPLE DE PROGRAMMATION D'UNE SEMAINE

Quartier Libre

lundi	mardi	mercredi	jeudi	vendredi	samedi	dimanche
9h00-12h00 club des chiffres et des lettres	10h00-12h00 au fil d'or atelier retouche	10h00-12h00 couleur café	10h00-12h00 tarare scrabble	10h00-11h00 société horticole	10h00-12h00 les arts lumineux	9h00-12h00 créneau libre
14h00-15h00 rev'chine	14h00-16h00 créneau libre	14h00-18h00 les ateliers d'arts créatifs	14h00-17h00 créneau libre	14h00-22h00 créneau libre	14h00-18h00 art et peinture	14h00-20h00 créneau libre
15h00-17h00 créneau libre	16h00-18h00 les mères tape dur	20h00-22h00 association clap	17h00-19h00 musichoridanse		18h00-22h00 créneau libre	
17h00-20h00 baila latino	18h00-20h00 créneau libre		19h00-20h00 créneau libre			

les créneaux libres peuvent être réservés par les associations ou initiatives locales une semaine à l'avance dans les limites des disponibilités du lieu

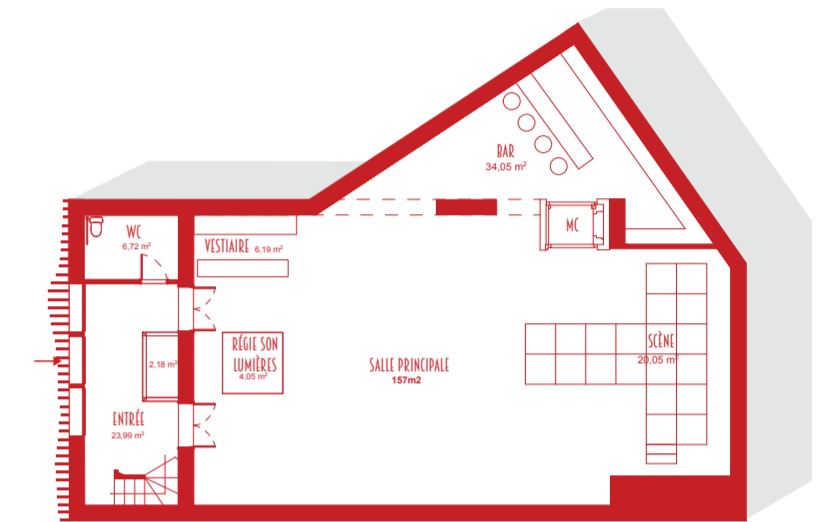
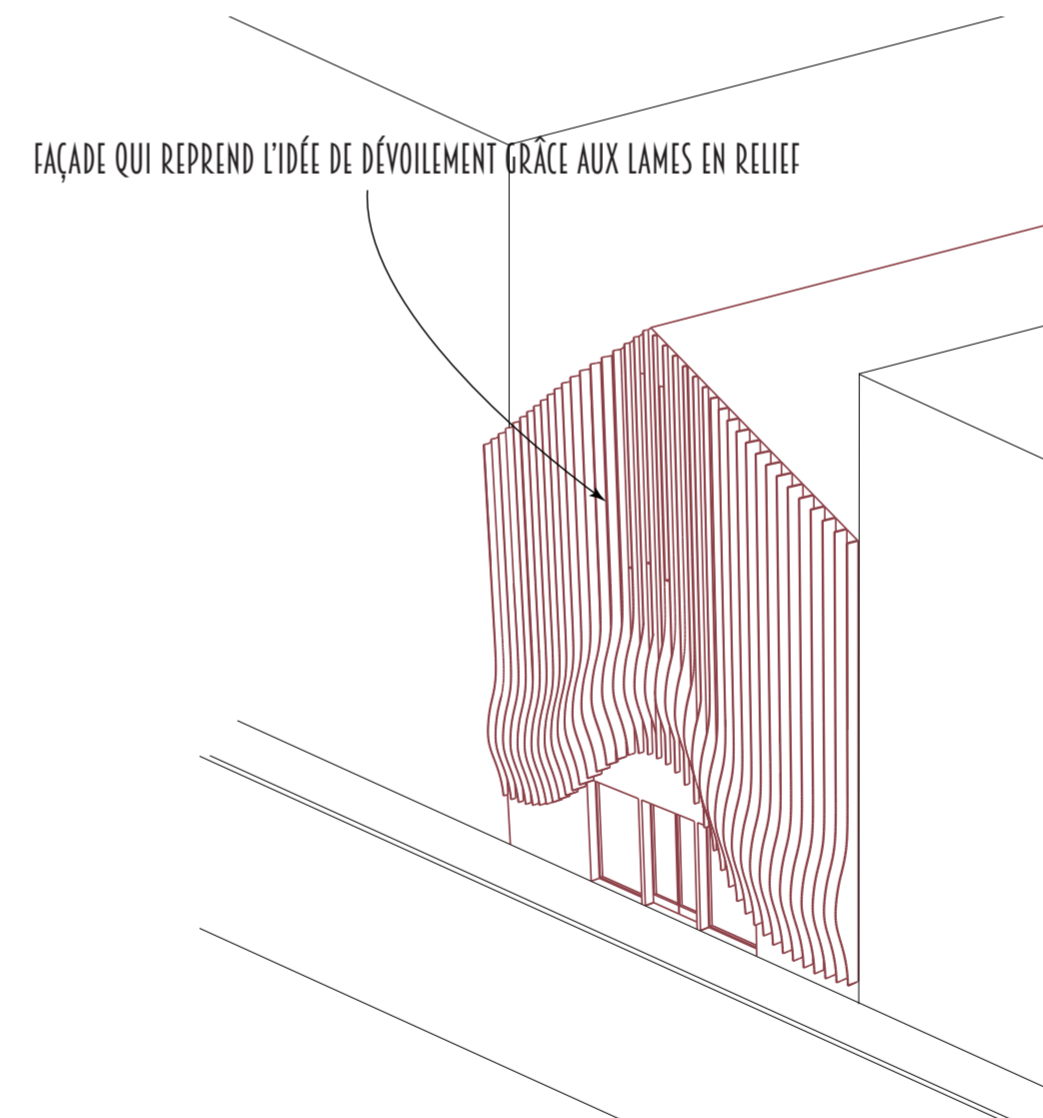




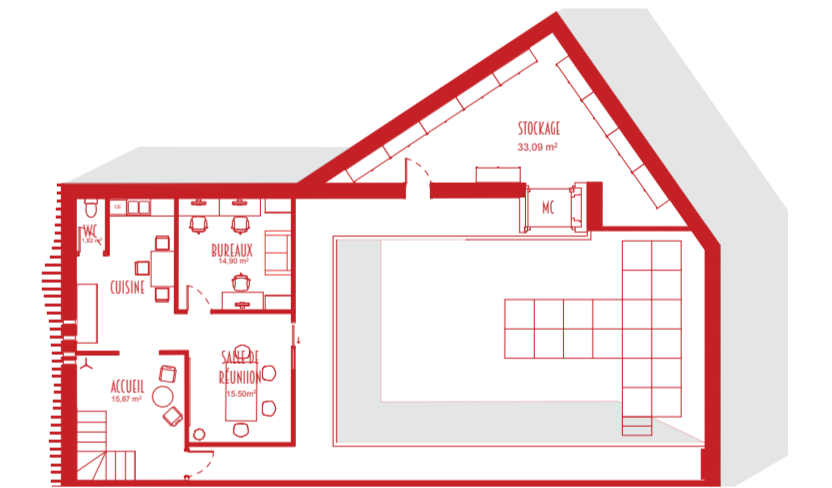
## LE OLA : sublimer le Savoy comme lieu culturel ouvert créant une escale incontournable à Tarare par Elisa Gonzalez et Flavie Vidonne

Le Ola, met à disposition de l'Hacienda une salle de concert équipée d'une boîte de production. Ce service s'engage à propulser la visibilité des artistes en enregistrant leurs performances. Agissant comme un véritable tremplin artistique, ce lieu offre aux créateurs l'opportunité de s'entraîner devant un public, avec la flexibilité d'ajuster la scène grâce à des praticables et un grill adaptatif. La facilité de mobilité est assurée par un monte-charge, et des loges au dernier étage garantissent le confort des artistes.

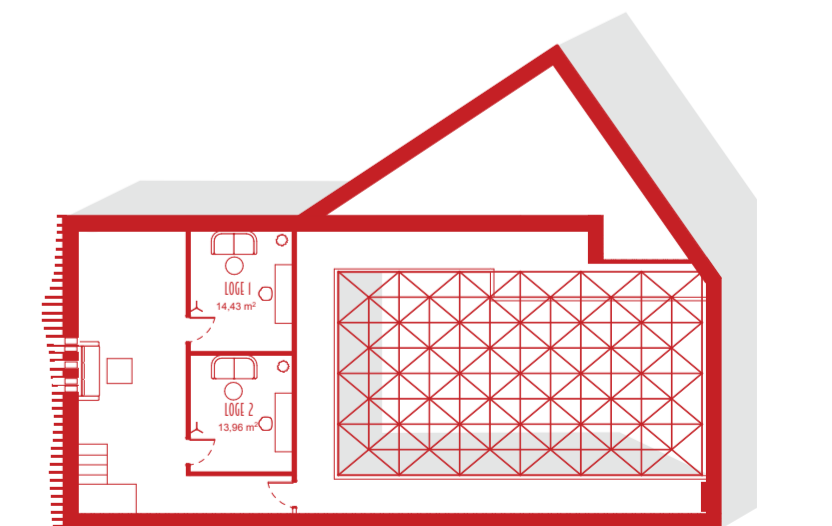
Au-delà de son engagement envers les artistes, le Ola ouvre ses portes aux associations de musique tararienne pour des représentations de fin d'année. Ce choix renforce les liens culturels au sein de la communauté locale, faisant du Ola un espace dynamique qui célèbre la diversité artistique tout en favorisant des événements communautaires.



PLAN RDC — SALLE PRINCIPALE



PLAN R+1 — BOÎTE DE PRODUCTION



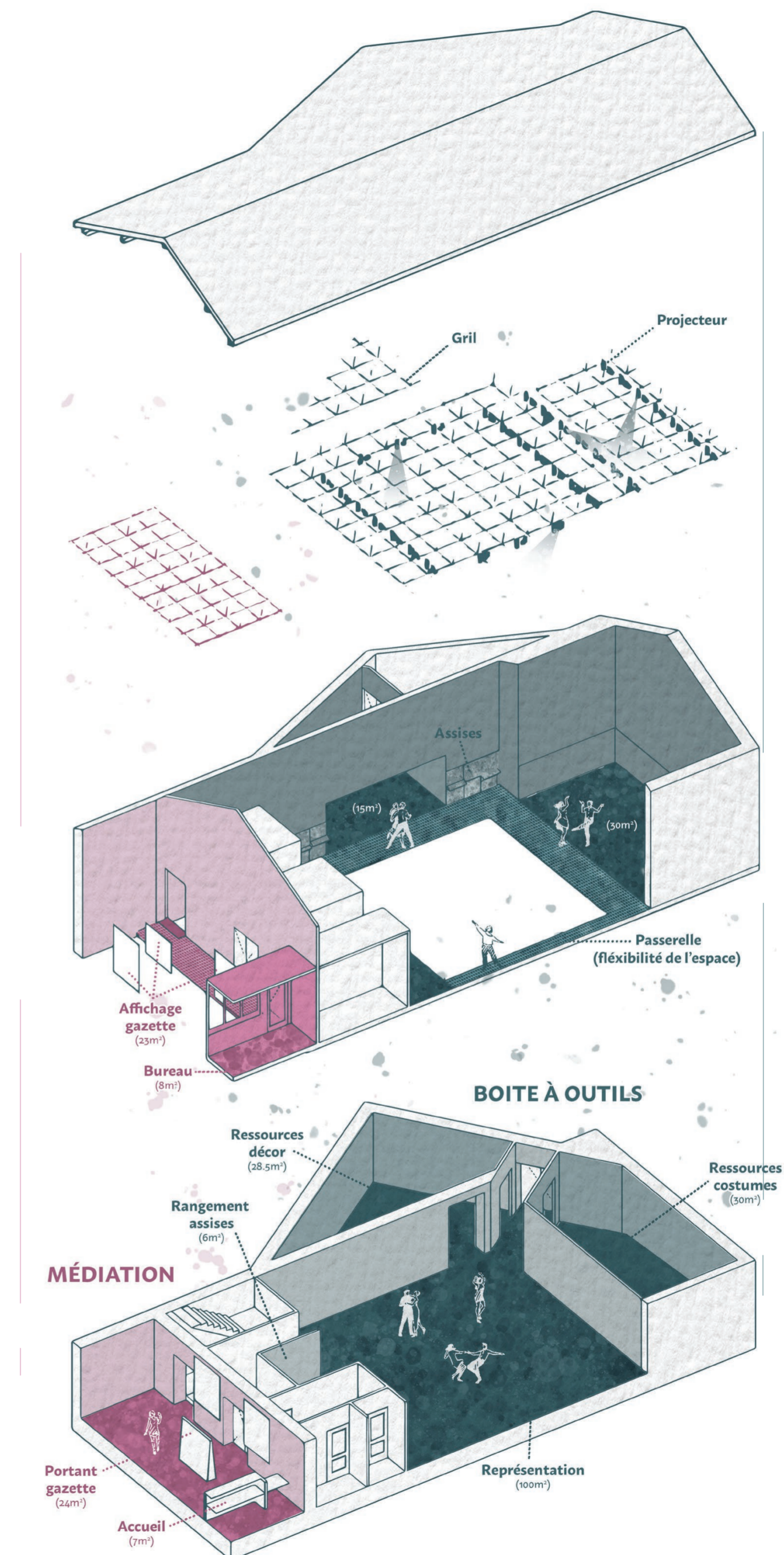
PLAN R+2 — LOGES ET GRILL



## L'AVANT SCÈNE : Raconter et révéler l'histoire commune à travers la mise en scène de la ville dans le Savoy

par Célia Eustache et Hermann Rivière

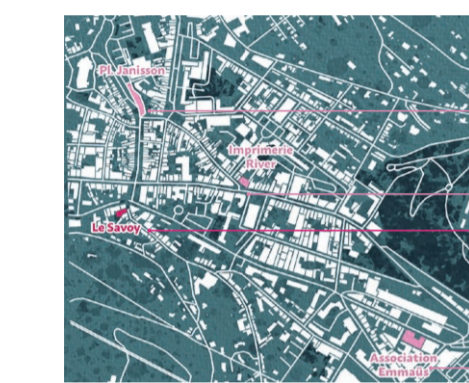
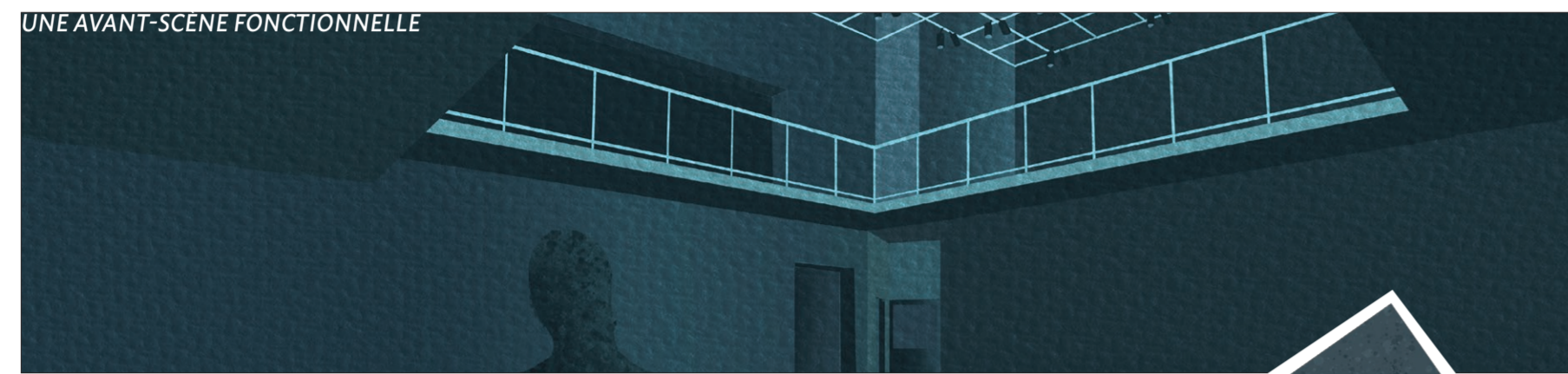
- Permettre une visibilité aux artistes locaux en se mettant en scène.
- Réinventer les codes du spectacle vivant, en instaurant une nouvelle manière de spatialiser la scène, accessible et personnalisable.
- Offrir aux spectateurs un point de vue inattendu.
- Proposer une boîte à outils avec matériels et accessoires, pour les artistes amateurs et les spectateurs.



# L'AVANT SCÈNE

RACONTER ET RÉVÉLER L'HISTOIRE COMMUNE  
A TRAVERS LA MISE EN SCÈNE DE LA VILLE DANS LE SAVOY

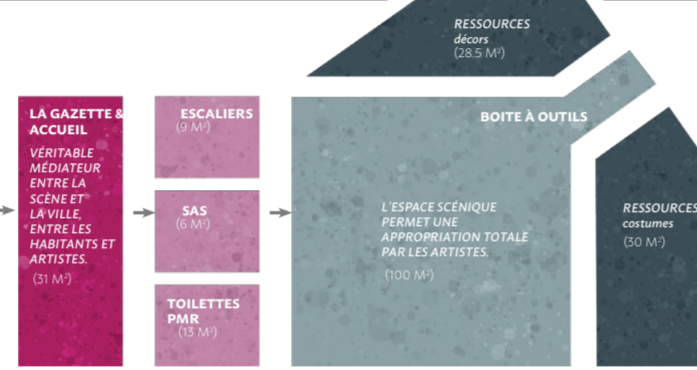
Permettre une visibilité aux artistes locaux en se mettant en scène.  
Régénérer les codes du spectacle vivant, en restaurant une nouvelle manière de spatialiser la scène, accessible et personnalisée.  
Offrir aux spectateurs un point de vue inédit.  
Proposer une boîte à outils avec matériels et accessoires, pour les artistes amateurs et les spectateurs.



## L'AVANT-SCÈNE : PARTENAIRE DE LA VILLE

- Distribution de la Gazette de l'Avant-Scène lors du marché place Janisson les jeudis et les samedis : C'est un premier pas vers la ville!
- Impression de la Gazette à l'imprimerie River.
- Présentation de l'artiste du mois à travers la gazette et l'Avant-Scène.

Récupération de mobiliers, vêtements et autres accessoires afin de proposer un fond de décor disponible dans la boîte à outils.



# L'AVANT SCÈNE

RACONTER ET RÉVÉLER L'HISTOIRE COMMUNE  
A TRAVERS LA MISE EN SCÈNE DE LA VILLE DANS LE SAVOY

Permettre une visibilité aux artistes locaux en se mettant en scène.  
Régénérer les codes du spectacle vivant, en restaurant une nouvelle manière de spatialiser la scène, accessible et personnalisée.  
Offrir aux spectateurs un point de vue inédit.  
Une boîte à outils propose matériels et accessoires, pour les artistes amateurs et les spectateurs.

## LA GAZETTE ANNONCE LA PROGRAMMATION

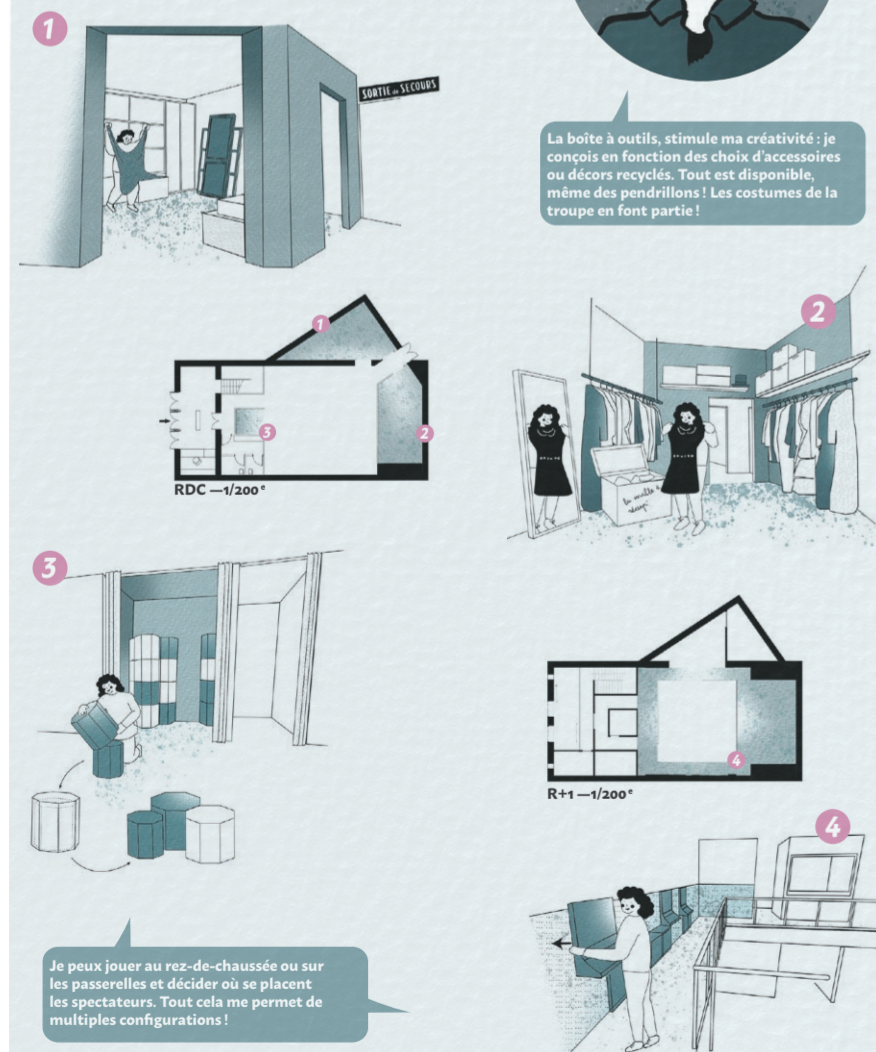


## UN ESPACE À DISPOSITION DES ARTISTES

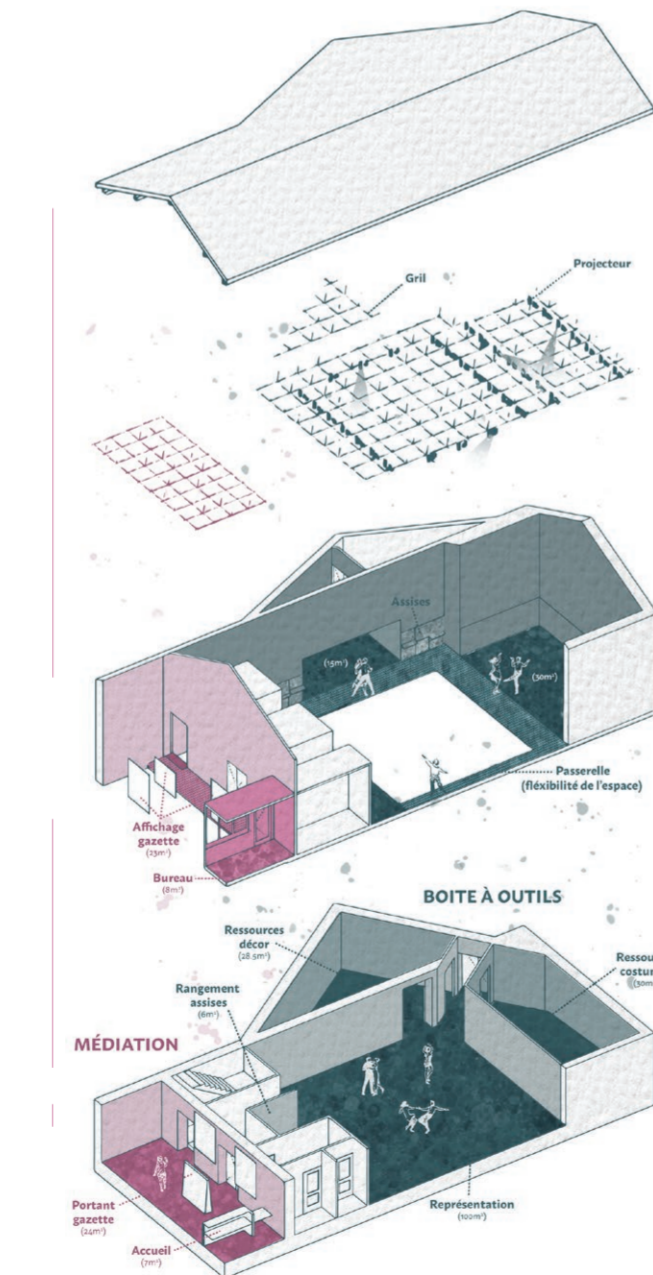
Moi, c'est Mylène, 34 ans, metteuse en scène tararaine. Je propose des spectacles de théâtre amateur avec la compagnie des Mères Tape Dur! Je suis en résidence à l'Avant-Scène durant tout le mois de Janvier 2024, afin de créer et jouer ma nouvelle pièce!



La boîte à outils, stimule ma créativité : je conçois en fonction des choix d'accessoires ou décors recyclés. Tout est disponible même des pondérons! Les costumes de la troupe en font partie!



## DIFFÉRENTS NIVEAUX DE MISE EN SCÈNE

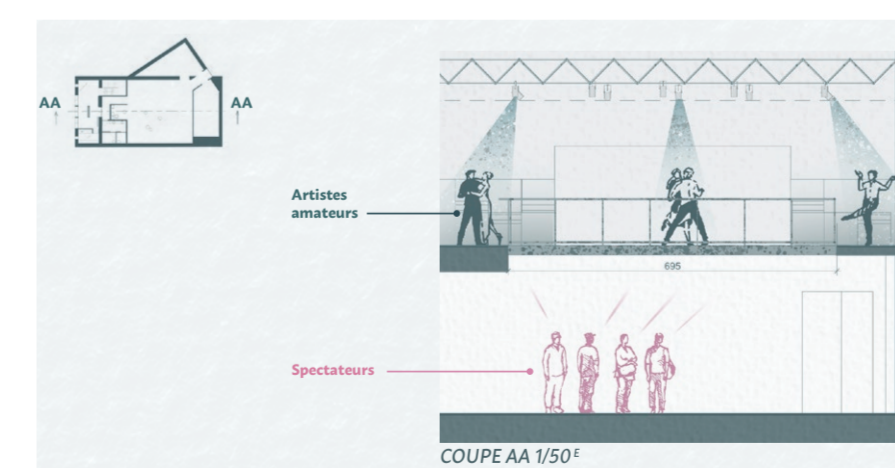


ROBERT Edouard  
KIESGEN Romain-agence SABLE

Im: d:  
la martinière: diderot

CÉLIA EUSTACHE  
HERMANN RIVIÈRE

## UN SPECTACLE D'UN AUTRE POINT DE VUE



ROBERT Edouard  
KIESGEN Romain-agence SABLE

Im: d:  
la martinière: diderot

CÉLIA EUSTACHE  
HERMANN RIVIÈRE

# Expo et vernissage in-situ

La démarche a fait l'objet d'une exposition conviviale sur site avec les étudiants, les professeurs, les élus et les acteurs culturels du territoire le 12 janvier 2024.



**Projet porté par :**  
Edouard Robert Mifimédia

**Accompagnement :**  
Romain Kiesgen, agence Sable

**En partenariat avec La Martinière Diderot**

**Les élèves du Diplôme Supérieur d'Arts Appliqués Design 1<sup>o</sup> année :**

Jeanne Demay  
Leïa Colon-Mieusset  
Mila Andouze  
Clara Derenne  
Elisa Gonzalez  
Flavie Vidonne  
Célia Eustache  
Hermann Rivière  
Edith Beuhorry  
Nino Menault  
Agathe Vatel  
Donovan Aimé

**Les professeurs du Diplôme Supérieur d'Arts Appliqués Design 1<sup>o</sup> année :**

Guilène Marion  
Chloé Dumas  
Jean-Louis Bouchard (intervenant)



Contact : [mifimedia@proton.me](mailto:mifimedia@proton.me) / Edouard Robert / tel : 07 83 68 28 18 /  
SCI St Fons St Gobain (SFSG) 8, chemin St Gobain 69190 ST FONTS